

ગુજરાત શૈક્ષણિક સંશોધન અને તાલીમ પરિષદ, ગાંધીનગર

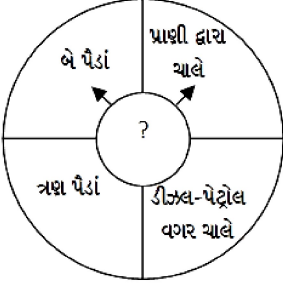
(ધોરણ-6 પ્રવેશ પરીક્ષા માટે) પર્યાવરણ પ્રશ્નબેંક

1. અમદાવાદ શહેરના બાળકો શાળાએ કેવી રીતે જતા હશે ?
(A) ચાલીને, રીક્ષા, સ્કૂલબસ, સાઈકલ, કાર (C) ચાલતા, ડુંગર ઓળંગીને, રોપ-વે, વિમાન
(B) હોડી, ઊંટગાડી, બસ, ચાલીને (D) તરાપો, સ્કૂટર, બસ, ઘોડાગાડી
2. શાળાએ જતાં રસ્તામાં નદી આવતી હોય તો તમે કેવી રીતે સ્કૂલમાં જશો?
(A) હોડી કે તપારામાં બેસીને અથવા નદી પરના પુલ ઉપરથી
(B) બસ, રીક્ષા કે સ્કૂટરમાં બેસીને
(C) સાઈકલ ઉપર કે દોરડું પકડીને
(D) સ્કૂલબસ કે કારમાં બેસીને
3. રીયાની શાળા તેના ઘરથી જમીન માર્ગે 2 કિમી દૂર છે. તો રીયા સ્કૂલ જવા માટે શેનો ઉપયોગ કરતી હશે?
(A) હોડી (C) તરાપો
(B) રોપ-વે (D) રીક્ષા
4. ધોરણ 6 માં અભ્યાસ કરતો રોહન અપંગ છે અને તેનું ઘર સ્કૂલની બાજુમાં જ છે. તો તે કેવી રીતે સ્કૂલે જશે ?
(A) ચાલીને (C) ઘોડાગાડી
(B) વ્હીલચેર (D) સ્કૂલબસ
5. રણપ્રદેશમાં મુસાફરી કરવા માટે કયા પ્રાણીનો ઉપયોગ થાય છે?
(A) ગધેડું (C) હાથી
(B) ઊંટ (D) ઘોડો
6. કયા વિસ્તારનાં બાળકો સ્કૂલમાં જવા ઊંટગાડીનો ઉપયોગ કરતાં હશે?
(A) શહેરી વિસ્તારનાં બાળકો (C) રણ વિસ્તારનાં બાળકો
(B) ડુંગરાળ વિસ્તારનાં બાળકો (D) દરિયા કિનારાનાં બાળકો

7. અંબાજીમાં આવેલા ગબ્બર ડુંગરની ટોચ પર આવેલા મંદિર સુધી ઝડપી પહોંચવા માટે કઈ વ્યવસ્થા કરવામાં આવી છે?
- (A) ઊંચકીને લઈ જવાની (C) દોરડાં પકડીને ચડવાની
(B) હેલિકોપ્ટરની (D) ઉડન-ખટોલા (રોપ-વે)ની
8. જો નદી પર પુલ ન હોય તો તમે સામે કિનારે જવા શાનો ઉપયોગ કરશો?
- (A) બસ (C) સાઇકલ
(B) તરાપો (D) રીક્ષા
9. કયા વિસ્તારનાં બાળકોને સ્કૂલ જતાં રસ્તામાં ગાઢ જંગલ આવતું હશે?
- (A) કચ્છના રણ વિસ્તારનાં (C) ગીરના જંગલ વિસ્તારનાં
(B) દ્વારકાના દરિયાઈ વિસ્તારનાં (D) મધ્ય ગુજરાતના મેદાની વિસ્તારનાં
10. કયા વિસ્તારનાં બાળકો સ્કૂલમાં જવા માટે હોડી કે તરાપાનો ઉપયોગ કરતાં હશે?
- (A) કચ્છના રણ વિસ્તારનાં (C) બેટ-દ્વારકા વિસ્તારનાં
(B) અરવલ્લીના ડુંગરાળ વિસ્તારનાં (D) ગીરના જંગલ વિસ્તારનાં
11. ઉડન-ખટોલા (રોપ-વે) કોને કહી શકાય?
- (A) પથ્થર અને આડા-અવળા રસ્તા પરથી જવાની પગદંડીને
(B) મજબૂત તારનાં દોરડાં પર લટકાવેલી ટ્રોલીમાં બેસીને મુસાફરી કરી શકાય તેને.
(C) નદી કે ખીણ વાળા વિસ્તાર પરથી જવા બાંધેલા પુલને
(D) તળેટીથી ટોચ સુધી જવા બાંધેલા પગથિયાને
12. પુલ બનાવવા માટે કઈ-કઈ સામગ્રીનો ઉપયોગ થાય છે?
- (A) લાકડું, સિમેન્ટ, રેતી, ઈંટો (C) ચૂનો, લોખંડ, રેતી કપચી
(B) લોખંડ, ઈંટો, કાગળ, પાંદડા (D) રેતી, ઈંટો, લાકડું, ડામર
13. જંગલમાંથી પસાર થતી વખતે શું કાળજી રાખવી જોઈએ?
- (A) વહેતા પાણીમાં ડૂબી ન જવાય તેની (C) વાહન બંધ ન થઈ જાય તેની
(B) હિંસક પ્રાણી હુમલો ન કરે તેની (D) ત્રણમાંથી એકપણ નહીં

14. ગુજરાતમાં કયા-કયા સ્થળોએ ઉડન-ખટોલાની વ્યવસ્થા છે ?
- (A) અંબાજી, સોમનાથ, તારંગા (C) જૂનાગઢ, દ્વારકા, વિરપુર
(B) પાવાગઢ, તારંગા, ભૂજ (D) જૂનાગઢ, અંબાજી, પાવાગઢ
15. ઊંચા ડુંગર પર જવા માટે નીચેનામાંથી કઈ સુવિધા કરવામાં આવે છે?
- (A) ઉડન-ખટોલા (C) બસ
(B) સ્ક્રૂટર (D) બળદગાડું
16. રણ વિસ્તારમાં મુસાફરી કરવા માટે કયા પ્રાણીનો ઉપયોગ થાય છે?
- (A) ઘોડા (C) ઊંટ
(B) હાથી (D) બળદ
17. ડુંગર વિસ્તારના રસ્તાઓ કેવા હોય છે?
- (A) લાકડાં અને પાંદડા પાથરીને બનાવેલા રસ્તા હોય છે.
(B) પથરાળ, ખાડાવાળા અને આડાઅવળા રસ્તા હોય છે.
(C) પથ્થર અને સિમેન્ટથી બનાવેલા કાચાં રસ્તા હોય છે.
(D) ડામર અને પથ્થરથી બનાવેલા પાકા રસ્તા હોય છે.
18. વ્હીલચેર અને ટ્રાઈસીકલનો ઉપયોગ કેવી વ્યક્તિઓ કરે છે?
- (A) મૂકબધિર વ્યક્તિઓ (C) બહેરાશવાળી વ્યક્તિઓ
(B) અંધ વ્યક્તિઓ (D) અપંગ વ્યક્તિઓ
19. મોટા ભાગે સ્કૂલ બસ (વાન)નો રંગ કેવો હોય છે?
- (A) કાળો (C) વાદળી
(B) પીળો (D) લાલ
20. જંગલમાંથી પસાર થતી વખતે કોનો અવાજ સંભળાય છે?
- (A) પ્રાણી-પક્ષીઓના (C) માણસ-પક્ષીઓના
(B) વાહન-માણસોના (D) જીવજંતુ-વાહનોના

21. જ્યાં તીર દર્શાવેલ છે તે બંને વિગતને આધારે આકૃતિમાં પ્રશ્ન ચિહ્નની જગ્યાએ કયું વાહન આવે તે વિકલ્પોમાંથી શોધો.



(A) રીક્ષા

(C) બળદગાડું

(B) સાઇકલ

(D) મોટર ગાડી

22. ઊડન ખટોલાની ટ્રોલી શેના પર લટકાવવામાં આવે છે?

(A) સૂતરના તારથી બનાવેલા દોરડાં પર લટકાવવામાં આવે છે.

(B) લોખંડના તારના દોરડા પર લટકાવવામાં આવે છે.

(C) તાંબાના તારના દોરડાં પર લટકાવવામાં આવે છે.

(D) શણના તારના દોરડા પર લટકાવવામાં આવે છે.

23. નીચે ચોરસમાં આપેલ વિગતને આધારે તે કયા વાહનની વિશેષતા દર્શાવે છે તે વિકલ્પોમાંથી શોધો.

માલસામાનને એક જગ્યાએથી બીજી જગ્યાએ લઈ જવા માટે ઉપયોગી છે.	માણસ દ્વારા ચલાવવામાં આવે છે.
તેમાં 6 થી 10 પૈડા હોય છે.	ડીઝલનો ઇંધણ તરીકે ઉપયોગ થાય છે.

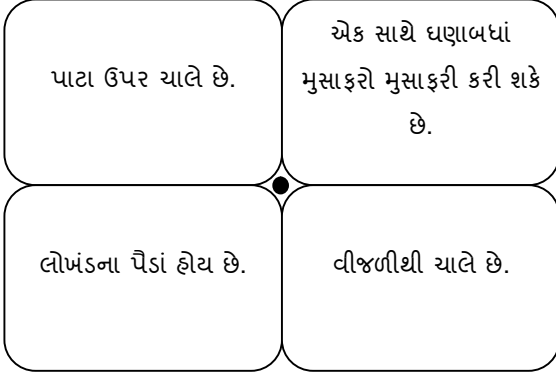
(A) બળદગાડું

(C) ટ્રક (ખટારો)

(B) વિમાન

(D) ઈલેક્ટ્રીક ટ્રેન

24. નીચે ચોરસમાં આપેલ વિગતને આધારે તે કયા વાહનની વિશેષતા દર્શાવે છે તે વિકલ્પોમાંથી શોધો.



(A) ઉડનખટોલા

(C) આગગાડી

(B) ઈલેક્ટ્રીક ટ્રેન

(D) ડીઝલ ટ્રેન

25. નીચેનામાંથી કયું પ્રાણી સાંભળી શકતું નથી ?

(A) હાથી

(C) સાપ

(B) સસલું

(D) વાંદરો

26. નીચેનામાંથી કયાં પ્રાણીના કાન જોઈ શકીએ છીએ?

(A) માછલી

(C) કાગડો

(B) બતક

(D) હાથી

27. નીચેનામાંથી કયા પ્રાણીના કાન જોઈ શકાતા નથી?

(A) સાપ

(C) ફૂતરો

(B) હરણ

(D) ગાય

28. મેઘાએ પ્રાણી સંગ્રહાલયમાં મોટા કાનવાળું પ્રાણી જોયું તો તે કયું પ્રાણી હશે?

(A) હાથી

(C) જિરાફ

(B) ગેંડો

(D) ભેંસ

29. નીચેનામાંથી કયું પ્રાણી બચ્ચાને જન્મ આપે છે?

(A) બતક

(C) કોયલ

(B) ગાય

(D) કબૂતર

30. નીચેનામાંથી કયા પ્રાણીને પીંછાં હોય છે?
- (A) કાર્ચીડો (C) મોર
(B) દેડકો (D) મગર
31. આપણું રાષ્ટ્રીય પ્રાણી કયું છે?
- (A) સિંહ (C) વાઘ
(B) હરણ (D) ગાય
32. નીચેનામાંથી કયા પ્રાણીઓના જૂથના કાન નાનાં કાણાં સ્વરૂપે હોય છે ?
- (A) સાપ-શિયાળ (C) મગર - કબૂતર
(B) ખિસકોલી - ફૂતરો (D) ગરોળી - વાંદરો
33. કયા પ્રાણીનાં કાન સહુથી મોટા હોય છે?
- (A) મોર (C) મગર
(B) હરણ (D) વાંદરો
34. નીચેનામાંથી કયા પ્રાણીના કાન પંખા જેવા હોય છે?
- (A) ભેંસ (C) હાથી
(B) જિબ્રા (D) ગાય
35. તેને ચાંચ છે. તે મારી મુકી કરતાં નાનું છે અને ઘરઆંગણે દાણા ચણવા આવે છે તે પ્રાણી કયું?
- (A) કાગડો (C) સમડી
(B) ચકલી (D) મોર
36. તે જમીન અને પાણી બંનેમાં રહે છે. તેનું કદ સૂતેલા માણસ જેવડું હોય છે તે પ્રાણી કયું?
- (A) કાચબો (C) કરચલો
(B) દેડકો (D) મગર
37. તે જંગલમાં રહે છે પણ જંગલનો રાજા નથી. એક ઝાડ પરથી બીજા ઝાડ પર ફૂટી શકે છે. તે પ્રાણી કયું?
- (A) બાજ (C) વાંદરો
(B) ગરુડ (D) સિંહ

38. નીચેનામાંથી કયાં પ્રાણીને શિંગડા હોય છે?
- (A) વાઘ (C) ઘોડો
(B) બળદ (D) હાથી
39. “કાનને બદલે મીંડું તે મૂકે ઈંડું” - આ વાક્ય કોને લાગું પડશે?
- (A) હરણ (C) ફૂતરો
(B) કબૂતર (D) બિલાડી
40. ગાય માટે કયું વિધાન સાચું નથી?
- (A) દૂધ આપે છે. (C) ઘાસ ખાય છે.
(B) તે માંસહારી છે. (D) બચ્ચાને જન્મ આપે છે.
41. સિંહ માટે કયું વિધાન સાચું નથી?
- (A) ગુજરાતમાં જોવા મળે છે. (C) ઘાસ ખાય છે.
(B) માંસહારી છે. (D) જીભથી પાણી પીએ છે.
42. મોર માટે કયું વિધાન સાચું છે?
- (A) રાષ્ટ્રીય પક્ષી છે. (C) રંગબેરંગી મોટાં પીંછાં હોય છે.
(B) દાણા ખાય છે. (D) આપેલાં તમામ
43. કયું પ્રાણી જેને પાંખો છે, આકાશમાં ઉડી શકે છે છતાં બચ્ચાંને જન્મ આપે છે?
- (A) દરજીડો (C) ખિસકોલી
(B) ગરૂડ (D) વાગોળ
44. ચામાચીડિયા માટે નીચેના પૈકી શું સાચું નથી?
- (A) તે ઈંડાં મૂકે છે. (C) તેને પાંખો હોય છે.
(B) તે બચ્ચાને જન્મ આપે છે. (D) તેને કાન હોય છે.
45. માંસ ખાય છે અને જીભથી પાણી પીએ છે તે પ્રાણીને કેવું પ્રાણી કહેવાય?
- (A) પાલતું પ્રાણી (C) માંસહારી
(B) મિશ્રાહારી (D) તૃણાહારી

46. તમે તમારી માતાની માતાને શું કહો છો?
- (A) ફોઇ (C) બા
(B) માસી (D) નાની
47. હાથીને સૌથી વધુ કયાં રમવું ગમે છે?
- (A) રેતીમાં (C) કાદવ-પાણીમાં
(B) બગીચામાં (D) ઘરમાં
48. તમે તમારી માતાના ભાઈને શું કહો છો?
- (A) કાકા (C) મામા
(B) દાદા (D) ભાઈ
49. નીચેનામાંથી કયું જૂથ ખોટું છે?
- (A) માછલી-મગર (C) હરણ-માછલી
(B) કાચબો-બતક (D) બતક-માછલી
50. નીચેનામાંથી જુદું પડતું પ્રાણી કયું છે ?
- (A) વાઘ (C) ભેંસ
(B) સિંહ (D) શિયાળ
51. નીચેનામાંથી સવારી માટે કયું જૂથ યોગ્ય નથી?
- (A) હાથી-ઘોડો (C) ગધેડો-ઊંટ
(B) ઊંટ-ખચર (D) હરણ-બળદ
52. નીચેનામાંથી કયાં પ્રાણીઓ હિસંક જૂથનાં છે ?
- (A) ગાય-બકરી (C) વાઘ-સિંહ
(B) ઘોડા-ઊંટ (D) ભેંસ-ઘેટાં
53. જમીન પરનું સૌથી ઊંચું પ્રાણી કયું છે ?
- (A) ગેંડો (C) હાથી
(B) જિરાફ (D) બળદ

54. પપ્પાની બહેનને તમે શું કહો છો?
- (A) માસી (C) ફોઈ
(B) કાકી (D) દાદી
55. હેતાંશને ભવ્યએ કહ્યું કે, “તારાં માસી આવ્યાં છે.” તો હેતાંશના ઘરે કોણ આવ્યું હશે?
- (A) મમ્મીનાં બહેન (C) પપ્પાનાં મમ્મી
(B) પપ્પાનાં બહેન (D) મમ્મીનાં મમ્મી
56. નીચે આપેલાં વૃક્ષોમાંથી કોના ફળમાં બીજ હોતા નથી?
- (A) આંબો (C) સફરજન
(B) કેળ (D) વડ
57. પ્રાણીઓ જ્યાં નિર્ભયતાથી રહી શકે તે રક્ષિત વિસ્તાર કયા નામથી ઓળખાય છે?
- (A) ઉપવન (C) અભયારણ્ય
(B) જંગલ (D) બગીચો
58. મારા ફૂલોના રંગનો ઉપયોગ હોળીમાં થાય છે. હું કોણ છું ?
- (A) લીમડો (C) આંબો
(B) કેસડો (D) મોગરો
59. હું રણપ્રદેશમાં થતું વૃક્ષ છું.
- (A) ખજૂરી (C) ચેર
(B) વડ (D) તાડ
60. નીચેનામાંથી કયો સજીવ ઝાડ પર રહી શકતો નથી ?
- (A) વાંદરો (C) કબૂતર
(B) માછલી (D) સ્લોથ
61. નીચેનામાંથી કયું પીણું વનસ્પતિ જન્ય નથી?
- (A) નાળિયેરનું પાણી (C) મોસંબીનો રસ
(B) શેરડીનો રસ (D) લસ્સી

62. 'વૃક્ષો બચાવો' સાથે જોડાયેલી ઘટના કઈ છે?

(A) ભારત જોડો યાત્રા

(C) દાંડી યાત્રા

(B) ચીપકો આંદોલન

(D) ખિલાફત ચળવળ

63. ખેજડી ગામનું નામ ખેજડી કેમ પડ્યું હશે?

(A) ખેજડી નામના પ્રાણીઓને કારણે

(C) ખેજડી નામના વ્યક્તિને કારણે

(B) ખેજડી નામના વૃક્ષોને કારણે

(D) ઉપરોક્ત એક પણ નહીં

64. ગુજરાતમાં કયું રણ આવેલું છે?

(A) સુરતનું રણ

(C) મોરબીનું રણ

(B) પાટણનું રણ

(D) કચ્છનું રણ

65. રણપ્રદેશમાં મોટેભાગે કેવા પ્રકારની વનસ્પતિ વધુ થાય છે?

(A) લીલોતરી

(C) ફળવાળી

(B) કાંટાળી

(D) એકપણ નહીં

66. ખેજડી ગામના લોકો આજે કયા નામથી ઓળખાય છે?

(A) ખેજડીયા

(C) બિશ્નોઈ

(B) વૈષ્ણવ

(D) બિનોઈ

67. વૃક્ષો આપણને શું આપે છે?

(A) ફળો

(C) લાકડું

(B) બળતણ

(D) આપેલાં તમામ

68. આરક્ષિત વિસ્તારમાં કોણ નિર્ભય રીતે ફરી શકે છે?

(A) પ્રાણીઓ

(C) માત્ર (A)

(B) પક્ષીઓ

(D) (A) અને (B)

69. ખેજડીના વૃક્ષોની છાલમાંથી શું બનાવવામાં આવે છે?

(A) દવા

(C) પાણી

(B) રોટલી

(D) શાક

70. મધમાખી કયાં મહિનામાં ઈંડાં મૂકે છે?
- (A) ઓક્ટોબરથી ડિસેમ્બર (C) ઓગષ્ટથી ઓક્ટોબર
(B) ફેબ્રુઆરીથી માર્ચ (D) જૂનથી ઓગષ્ટ
71. નીચેનામાંથી મધમાખી શાનો રસ ચૂસે છે ?
- (A) ફૂલનો (C) પાંદડાનો
(B) થડનો (D) મૂળનો
72. લીચીનાં વૃક્ષોને કયા મહિનામાં ફૂલ આવે છે?
- (A) સપ્ટેમ્બર (C) ફેબ્રુઆરી
(B) ડિસેમ્બર (D) મે
73. એક માખી રસવાળા ફૂલ શોધી લે ત્યારે બીજી માખીઓને જણાવવા માટે શું કરે છે?
- (A) નૃત્ય કરે છે. (C) પાંખો ફફડાવે છે.
(B) ગીત ગાય છે. (D) ઊંચે ઉડે છે.
74. કઈ માખીઓ વગર મધપૂડા કે રસનો સંગ્રહ શક્ય નથી?
- (A) રાણી માખી (C) નાની માખીઓ
(B) કામદાર માખી (D) મોટી માખીઓ
75. નીચેનામાંથી કયું જીવજંતુ જૂથમાં રહેતું નથી?
- (A) ઊધઈ (C) કીડી
(B) મંકોડા (D) કરોળિયો
76. ઈંડાં મૂકવાનું કામ કઈ માખી કરે છે?
- (A) કામદાર માખી (C) સિપાહી માખી
(B) રાણી માખી (D) મોટી માખી
77. સિપાહી કીડીઓનું કામ શું હોય છે?
- (A) દરની રક્ષા અને દેખભાળ (C) આમ તેમ ફરવાનું
(B) ખોરાક શોધવાનું (D) ઈંડાં મૂકવાનું

78. મધપૂડામાં મોટાભાગની માખીઓ કઈ હોય છે?
- (A) રાણી માખીઓ (C) કામદાર માખી
(B) સિપાહી માખીઓ (D) નાની માખીઓ
79. બીમાર અવસ્થામાં મુસાફરી કરીએ તો શું થાય?
- (A) આનંદપૂર્વક મુસાફરી કરી શકાય. (C) ઉપરોક્ત પૈકી એક પણ નહિ.
(B) મુસાફરી સમયે તકલીફ પડે નબળાઈ લાગે (D) ઉપરોક્ત પૈકી બંને
80. મુસાફરી સમયે સમય પસાર કરવા શું કરી શકાય?
- (A) પુસ્તક વાંચી શકાય (C) એક પણ નહિ.
(B) સાપસીડી રમી શકાય. (D) (A) અને (B) બંને
81. પૂનમના દિવસે આકાશમાં ચંદ્ર
- (A) બિલકુલ હોતો નથી. (C) અર્ધ ચંદ્ર હોય છે.
(B) પૂર્ણ ખીલેલો હોય છે. (D) ઉપરોક્ત પૈકી એક પણ નહિ.
82. સૂરજબારી પુલ કયા નામે પ્રખ્યાત છે?
- (A) કચ્છનું પ્રવેશદ્વાર (C) ઉત્તર ગુજરાતનું પ્રવેશદ્વાર
(B) સૌરાષ્ટ્રનું પ્રવેશદ્વાર (D) દક્ષિણ ગુજરાતનું પ્રવેશદ્વાર
83. ટ્રેનમાં ટિકીટ તપાસનારને કેવી રીતે ઓળખી શકાય?
- (A) પોશાક અને ટોપી પરથી (C) ફાઇલ પરથી
(B) હાથમાં રહેલી લાકડી પરથી (D) ઉપરોક્ત પૈકી એકપણ નહિ.
84. ટ્રેનમાં ટિકીટ ચેકર શું કાર્ય કરે છે?
- (A) ટિકીટ ચકાસે છે. (C) ટિકીટ છે કે કેમ તે પૂછે છે.
(B) યોગ્ય બેઠક ઉપર મુસાફર બેઠા છે તે તપાસે છે. (D) ઉપરના તમામ
85. ટ્રેનમાં કઈ સગવડો હોય છે?
- (A) બાથરૂમ-ટોઈલેટની (C) પંખાની
(B) લાઇટની (D) ઉપરની તમામ

86. સફેદ રણમાં શું પથરાયેલું હોય છે?

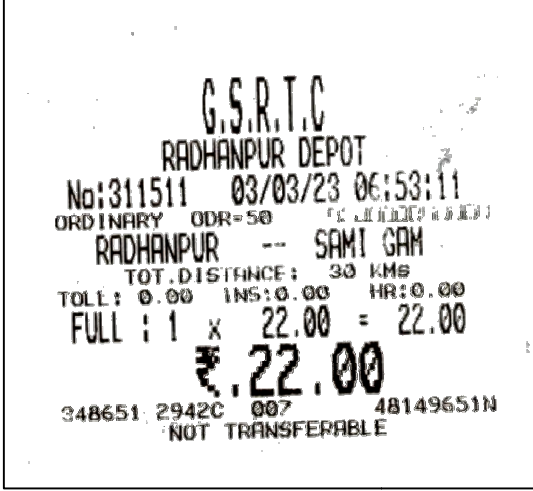
(A) સફેદ પાંદડા

(C) સફેદ ચાદર

(B) સફેદ મીઠું

(D) સફેદ પથ્થરો

❖ ટિકીટનો અભ્યાસ કરી પ્રશ્નોના ઉત્તર આપો. (પ્રશ્ન ક્રમાંક 86 થી 90)



87. ટિકીટ કયા ડેપોની છે?

(A) અમદાવાદ

(C) રાધનપુર

(B) ઈસર

(D) ભાવનગર

88. ટિકીટ નંબર શો છે?

(A) 311511

(C) 65311

(B) 48149651

(D) 348651

89. ટિકીટની રકમ કેટલા રૂપિયા છે?

(A) 30

(C) 22

(B) 23

(D) 12

90. ટિકીટ કઈ તારીખની છે?

(A) 22-2-2023

(C) 3-3-2023

(B) 2-3-2023

(D) 22-3-2023

91. ફાટક બંધ હોય ત્યારે શું કરવું જોઈએ?
- (A) વાહનનું એન્જિન બંધ કરવું
- (B) સળિયા નીચેથી પસાર થઈ પાટાની નજીક ઊભા રહેવું
- (C) એન્જિન ચાલું રાખવું
- (D) સતત હોર્ન મારવા
92. રેલવે પ્લેટફોર્મ પર નીચેનામાંથી કોણ જોવા નહીં મળે?
- (A) ફૂલી (C) સફાઈ કામદાર
- (B) માળી (D) ટિકીટ ચેકર
93. ફાટક ઓળંગતી વખતે શું કરવું જોઈએ?
- (A) ફાટક ખૂલે તે પહેલા ઓળંગવું (C) (A) અને (B) બંને
- (B) બીજા વાહનને ટક્કર મારીને જતાં રહેવું (D) ફાટક ખૂલ્યા પછી જ ઓળંગવું
94. રિયાની ટ્રેન કયા પુલ પરથી પસાર થઈ ન હતી?
- (A) વાત્રક (C) વિશ્વામિત્રી
- (B) રૂપેણ (D) સાબરમતી
95. સુરત કઈ નદીના કિનારે આવેલું છે?
- (A) તાપી (C) સરસ્વતી
- (B) મહીસાગર (D) વિશ્વામિત્રી
96. પુલ શાના પર હોય છે?
- (A) રેલમાર્ગ પર (C) નદી પર
- (B) સડક માર્ગ પર (D) ઉપરના તમામ પર
97. રેલવે સ્ટેશન પર કઈ સુવિધા હોય છે ?
- (A) પીવાના પાણીની (C) ટોઈલેટ-બાથરૂમની
- (B) પાર્સલરૂમની (D) આપેલા તમામ

98. નીચેનામાંથી કયું શહેર હીરા ઉદ્યોગ માટે વિશ્વભરમાં જાણીતું છે?
- (A) અમદાવાદ (C) વડોદરા
(B) સુરત (D) એકપણ નહિ
99. સુરતની પ્રખ્યાત મીઠાઈ કઈ છે?
- (A) દેવડાં (C) હલવો
(B) પેંડા (D) ધારી
100. વડોદરાથી વાપી પહોંચવા સુધી નીચેનામાંથી કયું શહેર નહીં આવે?
- (A) વલસાડ (C) અમદાવાદ
(B) સુરત (D) નવસારી
101. કોઈ એક ટ્રેન 8:25 કલાકે વાપી પહોંચવાને બદલે બે કલાક મોડી પહોંચી તો ટ્રેન કેટલા વાગે વાપી પહોંચી હશે?
- (A) 9:25 કલાકે (C) 10:25 કલાકે
(B) 9:55 કલાકે (D) 10:55 કલાકે
102. આપણી માતૃભાષા કઈ છે?
- (A) ગુજરાતી (C) મરાઠી
(B) હિન્દી (D) અંગ્રેજી
103. રેવલે સ્ટેશન પર સામાન ઉપાડવાનું કામ નીચેનામાંથી કોણ કરે છે?
- (A) સફાઈ કામદાર (C) ગાર્ડ
(B) ફૂલી (D) ટિકીટ ચેકર
104. નીચેનામાંથી કયા શહેરમાં પટોળાં બને છે?
- (A) સુરત (C) પાટણ
(B) જોધપુર (D) જામનગર
105. દરિયા કિનારેથી સાંજે સૂરજ કેવો દેખાય છે?
- (A) સૂરજ સાવ નાનો દેખાય છે. (C) સૂરજ દરિયાના પાણીમાં તરતો દેખાય છે.
(B) સૂરજ સાવ નાનો અને ચળકતો દેખાય છે. (D) સૂરજ દરિયાના પાણીમાં ડૂબતો દેખાય છે.

106. નીચે આપેલાં જૂથમાંથી કયા જૂથની મુલાકાત કે મુસાફરી વખતે ટિકીટ લેવાની જરૂર પડે છે?

(A) સ્કૂટરમાં મુસાફરી કરવા, મેટ્રો ટ્રેનમાં કે મંદિરમાં દર્શન કરવા માટે

(B) બસમાં, સિનેમાગૃહમાં, પ્રાણી સંગ્રહાલયમાં, વાહન પાર્કિંગમાં

(C) ટ્રેનમાં, દરિયા કિનારે, પ્રસંગમાં, દુકાને ખરીદી કરતી વખતે

(D) જન્મ દિવસની ઉજવણી વખતે, સાઈકલ ઉપર બેસવા માટે

107. નીચેનામાંથી દરિયા કિનારે શું જોવા મળતું નથી?

(A) માછલી પકડતા માછીમાર

(C) બળદગાડું

(B) નાસ્તાની દુકાનો

(D) ઘોડા અને ઊંટ

❖ નીચે આપેલા ટ્રેનના સમયપત્રકના આધારે પ્રશ્નોના જવાબ આપો. (પ્રશ્ન ક્રમાંક 108 થી 115)

19132 કચ્છ એક્સપ્રેસ

ક્રમ (No.)	સ્ટેશનનું નામ (Name of station)	પહોંચવાનો સમય (Arrival) (Time)	ઉપડવાનો સમય (Departure) (Time)	રોકાણ મિનિટ (Halt) (min.)	અંતર કિલોમીટર (Distance) (km)	દિવસ (Day)
૧.	ભુજ	૦૦	૧૯:૫૦	૦	૦૦	૧
૨.	અંજાર	૨૦:૨૪	૨૦:૨૬	૨	૪૨	૧
૩.	આદિપુર	૨૦:૩૬	૨૦:૩૮	૨	૪૯	૧
૪.	ગાંધીધામ	૨૦:૫૫	૨૧:૧૫	૨૦	૫૮	૧
૫.	ભચાઉ	૨૧:૪૬	૨૧:૪૮	૨	૯૮	૧
૬.	સામબિયાળી	૨૨:૧૩	૨૨:૧૫	૨	૧૧૧	૧
૭.	માણિયા બિયાણા	૨૨:૫૦	૨૨:૫૨	૨	૧૫૨	૧
૮.	હાલવદ	૨૩:૨૯	૨૩:૩૧	૨	૧૯૭	૧
૯.	પ્રાંજણ	૦૦:૦૨	૦૦:૦૪	૨	૨૨૮	૨
૧૦.	વિરમગામ	૦૧:૧૩	૦૧:૧૫	૨	૨૯૪	૨
૧૧.	અમદાવાદ	૦૨:૩૫	૦૩:૦૦	૨૫	૩૫૯	૨
૧૨.	નડિયાદ	૦૩:૪૫	૦૩:૪૭	૨	૪૦૫	૨
૧૩.	આણંદ	૦૪:૦૮	૦૪:૧૦	૨	૪૨૩	૨
૧૪.	વડોદરા	૦૪:૫૫	૦૫:૦૦	૫	૪૫૯	૨
૧૫.	ભરૂચ	૦૫:૫૧	૦૫:૫૩	૨	૫૨૯	૨
૧૬.	અંકલેશ્વર	૦૬:૦૨	૦૬:૦૪	૨	૫૩૮	૨
૧૭.	સુરત	૦૭:૦૦	૦૭:૦૫	૫	૫૮૮	૨
૧૮.	નવસારી	૦૭:૨૬	૦૭:૨૮	૨	૬૧૭	૨
૧૯.	વલસાડ	૦૮:૦૧	૦૮:૦૩	૨	૬૫૬	૨
૨૦.	વાપી	૦૮:૨૫	૦૮:૨૭	૨	૬૮૦	૨

108. નીચેનામાંથી કઈ વિગત ટ્રેનના સમયપત્રકમાં હોતી નથી?

(A) ટ્રેનનું નામ અને ટ્રેનનો નંબર

(C) ગાર્ડનું નામ અને ટિકીટ ચેકરનું નામ

(B) સ્ટેશનનું નામ અને રોકાણનો સમય

(D) ઉપડવાનો સમય અને પહોંચવાનો સમય

109. નીચેનામાંથી કઈ વિગત ટ્રેનના સમયપત્રકમાં જોવા મળે છે?

(A) ટ્રેનનો રંગ અને પ્લેટફોર્મ નંબર

(C) ડબ્બાની સંખ્યા અને સીટોની સંખ્યા

(B) ટ્રેન પહોંચવાનો અને ઉપડવાનો સમય

(D) ડ્રાઇવરનું નામ અને ટિકીટ ચેકરનું નામ

110. ભૂજથી વાપી સુધી ટ્રેને કેટલા કિલોમીટરનું અંતર કાપ્યું હશે?
- (A) 617 કિલોમીટર (C) 459 કિલોમીટર
(B) 359 કિલોમીટર (D) 680 કિલોમીટર
111. ગાંધીધામથી ટ્રેન રાત્રીના 21:15 કલાકે ઉપડે છે અને નડિયાદ રાત્રીના 3:45 કલાકે પહોંચે છે તો ટ્રેનને ગાંધીધામથી નડિયાદ પહોંચતાં કેટલો સમય લાગ્યો હશે?
- (A) 6:45 કલાક (C) 6:30 કલાક
(B) 7:30 કલાક (D) 6:15 કલાક
112. ટ્રેનને ભૂજથી ગાંધીધામ આવતાં કેટલો સમય લાગ્યો હશે?
- (A) 01:00 કલા (C) 01:07 કલાક
(B) 01:05 કલાક (D) 02:10 કલાક
113. ટ્રેને ભૂજથી અમદાવાદ આવતાં વચ્ચે કુલ કેટલી મિનિટ રોકાણ કર્યું હશે?
- (A) 59 મિનિટ (C) 36 મિનિટ
(B) 32 મિનિટ (D) 61 મિનિટ
114. ટ્રેને કયા બે સ્ટેશન વચ્ચે વધારે રોકાણ કર્યું હશે?
- (A) ગાંધીધામ-સુરત (C) ગાંધીધામ-અમદાવાદ
(B) અમદાવાદ-સુરત (D) નડિયાદ-વલસાડ
115. ટ્રેનને ભૂજથી વાપી પહોંચતા કેટલો સમય લાગ્યો હશે?
- (A) 11:12 કલાક (C) 11:32 કલાક
(B) 11:15 કલાક (D) 11:10 કલાક

- ❖ नीचे दर्शावेल ट्रेननी टिकीटनो अभ्यास करी आपेल प्रश्नोना जवाब आपो. (प्रश्न क्रमांक 116 थी 123)

पी.एन.आर.नं. PNR NO.		गाड़ी नं. TRAIN NO.	तिथि DATE	कि.मी. K.M.	वयस्क ADULT	बच्चे CHILD	68250918			
820-6449755		9037	24-12-2018	643	2	1	/68250918			
श्रेणी/CLASS		JOURNEY CUM RESERVATION TICKET			रक / से आर/PRS-NDLS RESV.UPTO					
2 वाता बंदरा टर्मिनस		रतलाम जं.								
BANDRA TERMINUS		RATLAM JN								
कोच COACH	सीट/बर्थ SEAT/BERTH	लिंग SEX	आयु AGE	यात्रा अधिकार पत्र T.AUTHORITY	रिवायत CONC.	आ.शु. A.FEE	स.शु. S.CH.	सु.अ. Sf.CH.	वाकचर र. VOUCH.Rs.	कु. नकद र. T.CASH Rs.
A1	21 LB	M	39			75				2578
A1	23 SL	F	37							Rs.TWO FIVE SEVEN EIGHT ONLY
A1	22 UB	M	7							
I-TICKET/ NO CASH REFUNDS										
(NEW TIME TABLE FROM 01-12-2018) AVADH EXPRESS BOARDING BDTs 24-12-2018 713 27-10-2018 14:36 RCT1 210 VIA BRC										

116. नीचेनामांथी क्या जूथमां दर्शावेल विगत ट्रेननी टिकीटमां जोवा मणे छे?
- (A) रस्तामां आवता स्टेशनना नाम अने मुसाइरोना नाम
(B) इाईवरनो मोबाइल नंबर अने टिकीट चेकरनुं मोबाइल नंबर
(C) सीटनंबर अने भाडानी रकम
(D) उपरना त्रणमां अेक पण नहि.
117. कुल केटला मुसाइरोनी टिकीट छे?
- (A) त्रण (C) चार
(B) बे (D) अेक
118. त्रण मुसाइरोमांथी सौथी नाना मुसाइरनी उंमर केटली छे? ते कोण छे ?
- (A) 7 वर्षनी छोकरी (C) 37 वर्षनी स्त्री
(B) 39 वर्षनो पुरुष (D) 7 वर्षनो छोकरो
119. बांहरा टर्मिनलथी रतलाम जंकशन जवा माटे त्रण मुसाइरोअे कुल केटलुं भाडुं युक्व्युं?
- (A) 75 रुपिया (C) 2578 रुपिया
(B) 646 रुपिया (D) 9037 रुपिया

120. મુસાફરોએ ક્યાંથી ક્યાં મુસાફરી કરવાની છે?
- (A) અવધથી રતલામ સુધી (C) મુંબઇથી બાંદરા
(B) બાંદરા ટર્મિનલથી રતલામ જંકશન (D) મુંબઇથી અવધ
121. ટ્રેનનું નામ શું છે?
- (A) રતલામ એક્સપ્રેસ (C) અવધ એક્સપ્રેસ
(B) બાંદરા એક્સપ્રેસ (D) રતલામ બાંદરા એક્સપ્રેસ
122. મુસાફરોએ કઈ તારીખે મુસાફરી શરૂ કરી હશે?
- (A) 23/12/2018ના રોજ (C) 01/12/2018ના રોજ
(B) 27/12/2018ના રોજ (D) 24/10/2018ના રોજ
123. ટ્રેનનો નંબર કયો છે?
- (A) 6449755 (C) 18643
(B) 9037 (D) 2578
124. બહેનના પતિને શું કહેવાય?
- (A) કુઆ (C) બનેવી
(B) મામા (D) કાકા
125. માસાની પત્નીને શું કહેવાય?
- (A) મામી (C) કાકી
(B) માસી (D) ફોઈ
126. લગ્ન પ્રસંગે નીચેનામાંથી કયા પ્રકારનાં ગીતો ગવાતાં હોય છે?
- (A) કન્યા વિદાયનાં ગીત (C) હોળીનાં ગીત
(B) જન્મ દિવસનાં ગીત (D) મરસિયા ગીત
127. લગ્ન વખતે છોકરીની ઉંમર કેટલાથી વધારે હોવી જોઈએ?
- (A) 15 વર્ષ (C) 17 વર્ષ
(B) 16 વર્ષ (D) 18 વર્ષ

128. લગ્ન પ્રસંગે નીચેનામાંથી કયા પ્રકારનાં ગીતો ગવાતાં નથી?
- (A) હોળીનાં ગીતો (C) કન્યા વિદાયનાં ગીતો
(B) પીઠીનાં ગીતો (D) લગ્ન લખવાનાં ગીતો
129. છોકરાના લગ્ન માટે તેની ઓછામાં ઓછી ઉંમર કેટલા વર્ષની હોવી જોઈએ?
- (A) 21 વર્ષ (C) 18 વર્ષ
(B) 25 વર્ષ (D) 22 વર્ષ
130. લગ્ન પ્રસંગમાં નીચેનામાંથી શું જોવા મળતું નથી?
- (A) રાસ-ગરબા (C) વરઘોડો
(B) ભોજન સમારંભ (D) ખેલક્રુદ
131. કેવા કુટુંબને સંયુક્ત કુટુંબ કહેવામાં આવે છે?
- (A) જે કુટુંબના બધા જ સભ્યો અલગ અલગ રહેતાં હોય તેને
(B) જે કુટુંબના સ્ત્રી અને પુરુષો અલગ અલગ રહેતા હોય તેને
(C) જે કુટુંબનાં બધાંજ સભ્યો ભેગાં રહેતાં હોય તેને
(D) ઉપરના ત્રણમાંથી એકપણ નહિ
132. બાળલગ્ન કોને કહેવાય?
- (A) છોકરીની 18 વર્ષની ઉંમરે અને છોકરાના 21 વર્ષની ઉંમરે લગ્ન થાય તેને
(B) છોકરીની 17 વર્ષની ઉંમરે અને છોકરાના 20 વર્ષની ઉંમરે લગ્ન થાય તેને
(C) છોકરીના 21 વર્ષની ઉંમરે અને છોકરાના 21 વર્ષની ઉંમરે લગ્ન થાય તેને
(D) છોકરા-છોકરીની 22 વર્ષની ઉંમરે લગ્ન થાય તેને
133. કેવા કુટુંબને વિભક્ત કુટુંબ કહેવામાં આવે છે?
- (A) જે કુટુંબના સભ્યો એકબીજાથી અલગ અલગ રહેતા હોય તેવા
(B) જે કુટુંબના સભ્યો એક જ ઘરમાં સાથે રહેતા હોય તેવા
(C) જે કુટુંબમાં માત્ર સ્ત્રી અને પુરુષ અલગ અલગ રહેતા હોય તેવા
(D) ઉપરના ત્રણમાંથી એક પણ નહિ

134. કબ્હીની રમતમાં દાવ લેનારે શું કરવું નહીં?
- (A) ચારે બાજુ ધ્યાન આપવું (C) છાપો મારવો
(B) મગજનો ઉપયોગ કરવો (D) શ્વાસ છોડી દેવો
135. કબ્હીની રમતમાં દાવ લેનાર ખેલાડી ક્યારે આઉટ ગણાય?
- (A) સામેની ટીમના ખેલાડીને અડકી જાય તો
(B) સામેની ટીમની મધ્યરેખાને અડક્યા વગર શ્વાસ છોડી દે તો
(C) મધ્ય રેખાને અડી જાય તો
(D) ટક્કર પાટીને અડી જાય તો
136. સરિતા ગાયકવાડે કઈ દોડમાં સુવર્ણચંદ્રક મેળવ્યો હતો?
- (A) 100 મીટર (C) 400 મીટર
(B) 200 મીટર (D) મેરોથોન
137. કરણમ્ મલ્લેશ્વરી એ કઈ રમતમાં ઓગણત્રીસ ચંદ્રકો જીત્યા હતા?
- (A) બોક્સિંગ (C) કબ્હી
(B) શૂટર (D) વેઈટ લિફ્ટિંગ
138. સરિતા ગાયકવાડ, - દોડવીર, કરણમ્ મલ્લેશ્વરી -વેઈટલિફ્ટર તો સચિન તેડુંલકર -
- (A) ક્રિકેટર (C) શૂટર
(B) બોક્સર (D) પહેલવાન
139. ગુજરાત સરકારના “બેટી બચાવો” અભિયાનનાં બ્રાન્ડ એમ્બેસેડર કોણ છે?
- (A) સરિતા ગાયકવાડ (C) ગીતા રબારી
(B) પાર્થિવ પટેલ (D) કરણમ્ મલ્લેશ્વરી
140. કબ્હીની રમતમાં કેટલા ખેલાડી અવેજીમાં હોય છે?
- (A) ચાર (C) છ
(B) પાંચ (D) સાત

141. કબ્હી માટે નીચેનામાંથી કયું વિધાન સાચું નથી?
- (A) આ રમતમાં સાત ખેલાડી રમે છે. (C) આ રમતમાં પાંચ ખેલાડી અવેજીમાં હોય છે.
 (B) દાવ લેનારે શ્વાસ રોકી રાખવો પડે છે. (D) આ રમત રમવા માટે મોટું મેદાન જોઈએ.
142. નીચેનામાંથી કયું સામૂહિક રમતનું જૂથ છે?
- (A) ક્રિકેટ-દોડ (C) સંતાફૂકડી-ચેસ
(B) ક્રિકેટ-કબ્હી (D) બેડમિન્ટન-ક્રિકેટ
143. આમાંથી કઈ રમત એવી છે કે જે કોઈપણ સાધન વિના રમી શકાય છે?
- (A) ક્રિકેટ (C) કબ્હી
 (B) હોકી (D) બેડમિન્ટન
144. કબ્હીની રમતમાં એક ટીમમાં રમનાર ખેલાડી કેટલાં હશે?
- (A) આઠ (C) પાંચ
 (B) છ (D) સાત
145. નીચેનામાંથી કયા જૂથની રમતમાં ખેલાડી “આઉટ” થાય છે?
- (A) ક્રિકેટ-ટેનિસ (C) સંતાફૂકડી-ચેસ
 (B) ફૂટબોલ-કેરમ (D) ક્રિકેટ-કબ્હી
146. નીચેનામાંથી કયું જૂથ વ્યક્તિગત રમતનું છે?
- (A) ક્રિકેટ-હોકી (C) ઊંચી ફૂદ-લાંબી ફૂદ
 (B) કબ્હી-ટેનિસ (D) દોડ- ફૂટબોલ
147. કબ્હીની રમત સિવાય બીજી કઈ રમતમાં સામેની ટીમનાં ખેલાડીને અડીને આઉટ કરવાના હોય છે?
- (A) વોલીબોલ (C) ક્રિકેટ
(B) ખો-ખો (D) ફૂટબોલ
148. કબ્હી સિવાય કઈ રમત એવી છે કે જે કોઈ પણ સાધન વિના રમી શકાય?
- (A) ખો-ખો (C) ટેનિસ
 (B) હોકી (D) ક્રિકેટ

149. હું પાણીમાં ખીલતું ફૂલ છું.
- (A) કરેણ (C) કેસૂડો
(B) કમળ (D) જાસૂદ
150. ગુલાબ, કમળ, કેસૂડો, કરેણ વગેરેને શું કહેવાય છે?
- (A) શાકભાજી (C) ફૂલ
(B) કઠોળ (D) ફળ
151. હું વેલ ઉપર ખીલતું ફૂલ છું.
- (A) જાસૂદ (C) મધુમાલતી
(B) કમળ (D) ગુલાબ
152. મને ઓળખો. હું જમીનની બહાર દેખાતું મૂળ છું.
- (A) વડવાઇ (C) મૂળો
(B) ગાજર (D) કમળ
153. હોળીના તહેવારમાં કયાં ફૂલોનો ઉપયોગ રંગ બનાવવા થાય છે?
- (A) ગુલાબ (C) ચંપો
(B) કરેણ (D) કેસૂડો
154. નીચેના જૂથમાં કયાં મૂળનો ખોરાક તરીકે ઉપયોગ કરીએ છીએ?
- (A) રીંગણાં-મરચાં (C) મૂળા-ગાજર
(B) કોબીજ-ફૂલાવર (D) કારેલાં-ટામેટાં
155. ફૂલ માટે નીચેનામાંથી શું અયોગ્ય છે?
- (A) પાણી આપે (C) સુશોભનમાં ઉપયોગી
(B) સુગંધ આપે (D) અત્તર બને
156. છોડ પર ખીલતાં ફૂલોના જૂથ માટે નીચેનામાંથી સાચું જૂથ પસંદ કરો.
- (A) કમળ-મધુમાલતી (C) ગુલાબ-ચમેલી
(B) કેસૂડો-જાસૂદ (D) મધુમાલતી-કરેણ

157. નીચેનામાંથી કયાં મૂળનો ઉપયોગ ખોરાકમાં કરીએ છીએ?
- (A) દૂધ (C) કારેલાં
(B) વાલોળ (D) બીટ
158. લાંબી મુસાફરી કરવાની હોય ત્યારે કઈ વસ્તુ સાથે રાખશો?
- (A) ટોચ (C) પાણીની બોટલ
(B) દવા (D) આપેલી તમામ
159. બીજી જગ્યાએ રહેવા જવું માટે કયો શબ્દ યોગ્ય રહેશે?
- (A) સ્થળાંતર (C) નોકરી જવું
(B) ફરવા જવું (D) મળવા જવું
160. હું કયા વાહનમાં બેસીને હવાઈ મુસાફરી નહીં કરી શકું?
- (A) વિમાન (C) અવકાશયાન
(B) હેલીકોપ્ટર (D) સ્ટીમર
161. હું ઝડપથી તૈયાર થતું રહેઠાણ (ઘર) છું.
- (A) બહુમાળી મકાન (C) ભૂંગો
(B) તંબુ (D) શિકારા
162. અન્ય જગ્યાએ રહેવા જવા (સ્થળાંતર) માટે કયું કારણ યોગ્ય નથી ?
- (A) નોકરી માટે (C) ઊંઘવા માટે
(B) ભણવા માટે (D) લગ્નને કારણે
163. નીચેનામાંથી કયા પ્રકારનું રહેઠાણ રણપ્રદેશમાં જોવા મળતું નથી ?
- (A) ભૂંગો (C) ઝૂંપડી
(B) તંબુ (D) શિકારા
164. કયા સામાજિક ફેરફારથી ઘરના સભ્યોની સંખ્યા ઘટે છે?
- (A) દીકરાનાં લગ્ન થવાથી (C) બાળકનો જન્મ થવાથી
(B) બાળક દત્તક લેવાથી (D) દીકરીના લગ્ન થવાથી

165. તમારા મામાના ઘરમાં નીચેનામાંથી કોણ નહિ રહેતું હોય?
- (A) નાના (C) મામા
(B) કાકા (D) માસી
166. પાકું મકાન બનાવવા કઈ સામગ્રી વપરાશે?
- (A) ઈંટ (C) લોખંડ
(B) સિમેન્ટ (D) આપેલ તમામ
167. નીચેનામાંથી જળચર પ્રાણી કયું છે?
- (A) ગાય (C) ઉંદર
(B) કાચબો (D) ખિસકોલી
168. પાણીમાં ઓગાળ્યા પછી પાણીનો રંગ બદલાતો હોય તેવો પદાર્થ કયો છે?
- (A) ખાંડ (C) હળદર
(B) મીઠું (D) સાકર
169. પાણીમાં ઓગાળતો ન હોય તેવો પદાર્થ કયો છે?
- (A) ખાંડ (C) રેતી
(B) ગોળ (D) મીઠું
170. નદી સ્વચ્છ રાખવા શું કરીશું?
- (A) કપડાં ધોવાં (C) નદીમાં કચરો ન નાખવો
(B) ઢોર નવડાવાં (D) ગટરનું પાણી છોડવું
171. પાણી ચોખ્ખું કરવાની કઈ રીત નથી?
- (A) ગાળવું (C) આર.ઓ. ફિલ્ટર દ્વારા
(B) ઉકાળવું (D) ગાળ્યા વગરનું
172. પાણીમાં તેલનું ટીપું નાખતા શું થશે?
- (A) તે ઓગળી જાય છે. (C) તે પાણીમાં ડૂબે છે.
(B) તે પાણી ઉપર તરે છે. (D) આપેલ તમામ

173. નદીમાં વધારે પ્રમાણમાં પાણી આવી જાય તેને શું કહે છે?
- (A) પૂર (C) ભરતી
(B) ત્સુનામી (D) ઓટ
174. નીચેનામાંથી કયું પક્ષી જળચર છે?
- (A) કાગડો (C) કોયલ
(B) કાબર (D) જળકુકડી
175. નીચે પૈકી નિર્જીવ વસ્તુ કઈ છે?
- (A) હોડી (C) કાચબો
(B) માછલી (D) કરચલો
176. પાણીમાં ઓગાળ્યા પછી રંગ ન બદલાતો હોય તેવો પદાર્થ કયો છે?
- (A) હળદર (C) ખાંડ
(B) દૂધ (D) શાહી
177. કઈ ઋતુ દરમિયાન નદી, તળાવ કે ઝરણામાં પાણી ઓછું થઈ જાય છે?
- (A) શિયાળો (C) ચોમાસું
(B) ઉનાળો (D) આપેલ તમામ
178. નીચેનામાંથી કોનું પાણી પીવાલાયક હોય છે?
- (A) દરિયાનું (C) ઝરણાનું
(B) તળાવનું (D) ખાબોચિયાનું
179. ખેતર નરમ અને પોચું બને એ માટે શું કરવું જોઈએ ?
- (A) જમીન ખોદવી (C) ખાતર નાખવાનું
(B) જમીન ભીની કરવી (D) ઉપર પૈકી એકપણ નહિ
180. ખેતર ખેડવા માટે કયાં સાધનની જરૂર પડે છે?
- (A) કોદાળી (C) ટોકર
(B) દાતરડું (D) કુદાડી

181. બીજને વાવવાની સાચી રીત પસંદ કરો.
- (A) એક એક બીજ ચાસમાં વાવવાં
(B) ચોક્કસ અંતરે બીજ વાવવાં
(C) એક સાથે બીજ વાવી શકાય
(D) ઉપર પૈકી એકપણ નહિ
182. મુખ્ય પાક સાથે ઉગી નીકળે તેને શું કહેવાય છે?
- (A) ઘાસ
(B) વેલો
(C) નીંદણ
(D) ક્ષુપ
183. નીંદણથી પાક ...
- (A) સારો થાય છે.
(B) જમીન ફળદ્રુપ થાય છે.
(C) સારો થતો નથી.
(D) પાકને મદદ થાય છે.
184. ડુંગળીનો પાક ખેતરમાં મોટા ભાગે કેટલી ઊંચાઈ સુધીનો થાય છે?
- (A) માથા સુધીનો
(B) કમર સુધીનો
(C) ઘૂંટણ સુધીનો
(D) ઢીંચણ સુધીનો
185. ડુંગળીનો પાક સમયસર ન લણવામાં આવે તો ...
- (A) પાક બળી જશે.
(B) પાક સડી જશે.
(C) પાક પલળી જશે.
(D) પાક લચી પડશે.
186. પાક લણવા માટે કયું સાધન વપરાય છે?
- (A) કુહાડી
(B) દાતરડું
(C) કોદાળી
(D) ત્રિકમ
187. તૈયાર પાકને કઈ જગ્યાએ લઈ જવામાં આવે છે?
- (A) દુકાનમાં
(B) ઘરે
(C) મોટા બજારમાં
(D) ખેતરમાં
188. કયા જૂથના પાક ખોરાક તરીકે ઉપયોગમાં આવે છે?
- (A) ડુંગળી-બટેટા
(B) કપાસ-શણ
(C) તમાકુ-રૂ
(D) શણ-તમાકુ

189. ખેતીમાં પાણીનો ઉપયોગ ...
- (A) ખેતરને પલાળવા માટે (C) નીંદણ કાઢવા માટે
(B) પાક લણવા માટે (D) પાક વીણવા માટે
190. ખેતરમાં તૈયાર થયેલો પાક બજાર સુધી પહોંચાડવા _____ નો ઉપયોગ થાય છે.
- (A) ટ્રેક્ટર-ઊંટગાડી (C) સ્ક્રૂટર-હોડી
(B) ઘોડાગાડી-વિમાન (D) બસ-સાયકલ
191. પાકને જીવાતથી બચાવવા શું કરવામાં આવે છે?
- (A) વીજળી કરંટ પસાર કરવામાં આવે છે. (C) દવા છાંટવામાં આવે છે.
(B) ખાતર નાખવામાં આવે છે. (D) ઢાંકી દેવામાં આવે છે.
192. શાકભાજીના મોટા બજારને શું કહે છે?
- (A) મંડી (C) ભોજનાલય
(B) વાંચનાલય (D) મંદિર
193. કાછિયો ઉનાળાની ઋતુમાં શાકભાજી/ફૂલો પર વારંવાર પાણી છાંટે છે જેથી તે ...
- (A) જલદી બગડી જાય (C) વધુ સમય તાજાં રહે
(B) કાળા પડી જાય (D) સુકાઈ જાય
194. શાકભાજી સડી ગયા છે એ કેવી રીતે ખબર પડે?
- (A) ગંધ પરથી (C) રંગ પરથી
(B) દેખાવ પરથી (D) ઉપરના તમામ
195. હું ઝડપથી બગડી જતું શાકભાજી છું.
- (A) બટાટા (C) પાલક
(B) ડુંગળી (D) કોબીજ
196. હું ઝડપથી ન બગડતું શાકભાજી અને ફળોનું જૂથ છું.
- (A) મેથી, દ્રાક્ષ (C) કોબીજ, પપૈયું
(B) ડુંગળી, સફરજન (D) બટાટા, ચીકું
197. હું બરછટ શાકભાજી છું.
- (A) કારેલું (C) દૂધી
(B) બટાટું (D) ગલકું

198. કયા જૂથનાં ફળ અને શાકભાજી લીસાં છે?
- (A) દ્રાક્ષ, કારેલાં (C) અનનાસ, ડુંગળી
(B) શક્કરટેટી, કંકોડાં (D) પપૈયું, દૂધી
199. સામાન્ય રીતે કયાં શાકભાજીનો ઉપયોગ બધી ઋતુમાં કરીએ છીએ?
- (A) લીલી મેથી (C) કારેલાં
(B) બટાટા (D) વટાણા
200. નીચેનામાંથી કયું ફળ જલદી બગડતું નથી?
- (A) ચીકુ (C) અનનાસ
(B) દ્રાક્ષ (D) પપૈયું
201. કઈ વસ્તુને કાચી અને રાંધીને બંને રીતે ખાઈ શકાય?
- (A) મેથી (C) દૂધી
(B) ડુંગળી (D) બટાટા
202. નીચેનામાંથી પાણીદાર ફળોનું જૂથ કયું છે?
- (A) દ્રાક્ષ, સફરજન (C) સંતરા, તરબૂચ
(B) કેળું, શક્કરટેટી (D) જામફળ, દાડમ
203. નીચેનામાંથી કયું પર્ણ છે?
- (A) ડુંગળી (C) ગાજર
(B) દૂધી (D) કોબીજ
204. નીચેનામાંથી કયુંબર બનાવવા શાનો ઉપયોગ થતો નથી?
- (A) ડુંગળી (C) કાકડી
(B) તુરિયાં (D) ટામેટાં
205. નીચેનામાંથી કયા શાકભાજીને શીંગો આવતી નથી?
- (A) ચોળી (C) કાકડી
(B) ગુવાર (D) વટાણા
206. અડવાથી નરમ લાગતું ફળ કયું છે?
- (A) દ્રાક્ષ (C) અનનાસ
(B) સફરજન (D) દાડમ

207. ફક્ત રાંધીને જ ખાઈ શકાતું શાકભાજી કયું છે?
- (A) ટામેટાં (C) ડુંગળી
(B) કોબીજ (D) બટાટા
208. કયા પક્ષીનો માળો કલાત્મક અને સુંદર હોય છે?
- (A) સુગરી (C) દેવચકલી
(B) કબૂતર (D) કાગડો
209. કયું પક્ષી બે પાંદડા સીવીને માળો બનાવે છે?
- (A) સુગરી (C) કબૂતર
(B) દરજીડો (D) કોચલ
210. નીચેનામાંથી કયું પક્ષી માળો બનાવતું નથી?
- (A) કબૂતર (C) કોચલ
(B) કાગડો (D) દેવચકલી
211. વૃક્ષના થડમાં કાણું કરીને કયું પક્ષી માળો બનાવે છે ?
- (A) કલકલિયો (C) બુલબુલ
(B) કંસારો (D) હોલો
212. કાગડાનાં માળામાં કયું પક્ષી ઈંડાં મૂકે છે?
- (A) કોચલ (C) કાબર
(B) કબૂતર (D) કલકલિયો
213. કાગડા માટે નીચેના પૈકી કયું સાચું નથી?
- (A) કોચલનાં ઈંડાંને સેવે છે. (C) જે જીવજંતુ અને માંસ ખાય છે.
(B) માળો વૃક્ષની ટોચ પર બાંધે છે. (D) બીજા પક્ષીનાં માળામાં ઈંડા મૂકે છે.
214. કોચલ માટે નીચેના પૈકી શું સાચું છે?
- (A) ઝાડીમાં માળો બનાવે છે. (C) બીજાના માળામાં ઈંડા મૂકે છે.
(B) પોતાનાં ઈંડા જાતે સેવે છે. (D) પોતાનાં માળામાં ઈંડા મૂકે છે.
215. પક્ષીઓ ચાંચનો ઉપયોગ શાના માટે કરે છે?
- (A) દાણા ખાવા (C) પાણી પીવા
(B) માંસ ફાડવા (D) આપેલ તમામ

216. પક્ષી પંજાનો ઉપયોગ શાનાં માટે કરે છે?
- (A) વૃક્ષ પર ચઢવા (C) જમીન પર ચાલવા
(B) પાણીમાં તરવા (D) આપેલા તમામ
217. કયા પ્રાણીના દાંત જીવનપર્યંત વધ્યા કરે છે?
- (A) ઉંદર (C) ફૂતરો
(B) બિલાડી (D) ખિસકોલી
218. કયું પક્ષી સસલાં જેવડા પ્રાણીને પોતાના પંજા વડે ઊંચકીને લઈ જઈ શકે છે?
- (A) બાજ (C) હંસ
(B) ગીધ (D) પોપટ
219. કયું પક્ષી પંજાનો ઉપયોગ તરવા અને ચાલવા માટે કરે છે ?
- (A) બતક (C) ચકલી
(B) કબૂતર (D) હોલો
220. નીચે પૈકી ગામડામાં કેવા ઘર હોય છે ?
- (A) મોટાં અને ખુલ્લાં આંગણાવાળા (C) છૂટા છવાયા
(B) નાનાં અને બહુમાળી (D) ઉપર પૈકી એકપણ નહિ
221. શહેરમાં પાણીનો સ્રોત નીચે પૈકી કયો છે?
- (A) નદી (C) સરોવર
(B) તળાવ (D) ઉપર પૈકી એકપણ નહીં
222. માતાના ભાઈના પત્નીને શું કહેવાય?
- (A) માસી (C) મમ્મી
(B) મામી (D) મોટી બા
223. બહુમાળી ઈમારતમાં એક માળથી બીજા માળે જવા શું વપરાય છે?
- (A) દોરડું (C) ઢાળ
(B) બારી (D) લિફ્ટ
224. ઘરમાં પંખો ચલાવવા માટે શું હોવું જરૂરી છે?
- (A) વીજળી (C) પાણી
(B) પવન (D) આપેલમાંથી એકેય નહીં

225. સરકારી કામસર ઘરને ખાલી કરી અન્ય જગ્યાએ રહેવા જવાનું થાય એને શું કહેવાય?
- (A) વસાહત (C) બદલી
(B) સ્થળાંતર (D) નિવાસ
226. પિતાના માતાને શું કહેવાય છે?
- (A) નાની (C) ભાભુ
(B) દાદી (D) ભાભી
227. નીચેનામાંથી કયા પાણી ઉપયોગ પીવા માટે થાય છે ?
- (A) બોરવેલનું (C) નદીનું
(B) હેન્ડપંપનું (D) ઉપરના તમામ
228. શહેરોમાં ક્યારેક પીવાના પાણીમાં કયું પાણી ભળી જાય છે?
- (A) કારખાનાનું (C) ગટરનું
(B) નહેરનું (D) તળાવનું
229. ઝાડા ઊલટી થાય ત્યારે પાણી વધારે કેમ પીવું જોઈએ?
- (A) શરીરને શક્તિ મળે તે માટે (C) ઝાડા-ઊલટી બંધ થઈ જાય તે માટે
(B) શરીરમાં પાણી ઓછું ન થઈ જાય તે માટે (D) આપેલાં તમામ
230. કોલેરાનો રોગ થાય ત્યારે શું ન કરવું જોઈએ?
- (A) હળવો ખોરાક લેવો જોઈએ. (C) પાણી વધારે પીવું જોઈએ.
(B) પાણી ઉકાળીને પીવું જોઈએ. (D) પાણી ઓછું પીવું જોઈએ.
231. વોટરપાર્કમાં નીચેનામાંથી શું જોવા મળતું નથી?
- (A) મ્યુઝિક ડાન્સ (C) પાણીના ફૂવારા
(B) ચકડોળ (D) પાણીનાં રાઇડ્સ
232. ઝાડા ઊલટી થાય ત્યારે પાણીમાં કયા બે પદાર્થો ઉમેરીને વધારે પાણી પીવું જોઈએ?
- (A) મીઠું અને ખાંડ (C) મીઠું અને જીરું
(B) ખાંડ અને ગોળ (D) આંબળાનું ચૂર્ણ અને મીઠું
233. પાણીનો મુખ્ય સ્ત્રોત કયો છે?
- (A) નદી (C) ફૂવો
(B) તળાવ (D) વરસાદ

234. નીચેનામાંથી કઈ ક્રિયા કરવા પાણીની જરૂર પડે છે?
- (A) પીવા માટે (C) કપડાં ધોવા માટે
(B) સ્નાન કરવા માટે (D) આપેલાં તમામ
235. વોટર પાર્કમાં શાનો બગાડ વધુ થાય છે?
- (A) અનાજ (C) ભોજન
(B) પાણી (D) જમીન
236. નીચેનામાંથી કઈ ક્રિયા દ્વારા પાણી ગંદું થતું નથી?
- (A) નદીનું પાણી સિંચાઈમાં વાપરવાથી (C) ફેક્ટરીનું પાણી નદીમાં ભળવાથી
(B) જળાશયોમાં પ્રાણીઓને સ્નાન કરાવવાથી (D) ગટરનું પાણી પીવાના પાણી સાથે ભળવાથી
237. પાણીની તંગીનો પ્રશ્ન ઉકેલવા નીચેનામાંથી કયો ઉપાય કરી શકાય?
- (A) ચેકડેમ બનાવવા (C) ગામ લોકોનું સ્થળાંતર
(B) તળાવ બનાવવા (D) (A) અને (B) બંને
238. કોઈને આડા-ઊલટી થયા હોય, તો તમે શું સલાહ આપશો?
- (A) ખૂબ જ પાણી પીવાની (C) ડૉક્ટર પાસે જવાની
(B) ખાંડ અને મીઠાના દ્રાવણ પીવાની (D) આપેલા તમામ
239. નીચેનામાંથી કયો રોગ ગંદા પાણીના ઉપયોગથી થતો નથી?
- (A) કોલેરા (C) મરડો
(B) અસ્થમા (D) આડા-ઊલટી
240. નીચેનામાંથી કયો રોગ ગંદું પાણી પીવાથી થાય છે?
- (A) ટાઇફોઇડ (C) કોલેરા
(B) મરડો (D) આપેલા તમામ
241. આડા-ઊલટી થાય ત્યારે દર્દીને જે શરબત આપવામાં આવે છે, તેમાં નીચેનામાંથી શાનો ઉપયોગ થાય છે?
- (A) પાણી (C) ખાંડ
(B) મીઠું (D) આપેલા તમામ
242. તલ અને ચિક્કીના લાડું કયા તહેવારની ઉજવણીમાં ખાવાની મજા પડે છે?
- (A) ઉત્તરાયણ (C) નાતાલ
(B) ધૂળેટી (D) દિવાળી

243. 14 જાન્યુઆરીએ કયા તહેવારની ઉજવણી કરીએ છીએ?
- (A) દિવાળી (C) ઈદ
(B) નાતાલ (D) ઉત્તરાયણ
244. ઉત્તરાયણને બીજા કયા નામથી ઓળખીએ છીએ?
- (A) બકરી ઈદ (C) નાતાલ
(B) મકરસંક્રાન્તિ (D) દિવાળી
245. પતંગને કિન્ના બાંધીને કયા દિવસે ચગાવીએ છીએ?
- (A) ધૂળેટી (C) ઉત્તરાયણ
(B) હોળી (D) દિવાળી
246. દિવાળીના તહેવારમાં આપણે શું કરીએ છીએ?
- (A) પતંગ ચગાવીએ (C) રાખડી બાંધીએ
(B) રંગ ઉડાડીએ (D) ફટાકડા ફોડીએ
247. દિવાળી તહેવારની ઉજવણી માટે નીચેનામાંથી શું ખોટું છે?
- (A) રંગોળી બનાવીએ (C) રંગ ઉડાડીએ
(B) ફટાકડા ફોડીએ (D) મીઠાઈ બનાવીએ
248. ઉત્તરાયણ માટે નીચેનામાંથી શું ખોટું છે?
- (A) ઊંધિયું બનાવીએ (C) રંગોળી બનાવીએ
(B) પતંગ ચગાવીએ (D) તલના લાડુ બનાવીએ
249. ઉત્તરાયણ ક્યારે ઉજવવામાં આવે છે?
- (A) 21 મી નવેમ્બર (C) 15મી ઓક્ટોબર
(B) 14મી જાન્યુઆરી (D) 31મી માર્ચ
250. શાળામાં કોઈ ખાસ પ્રસંગે ગામ લોકો દ્વારા બાળકોને અપાતા ભોજનને શું કહેવામાં આવે છે?
- (A) મધ્યાહન ભોજન (C) તિથિભોજન
(B) બાલ ભોજન (D) સમૂહ ભોજન
251. કયા તહેવારમાં લોકો ફાફડા-જલેબી ખાવાની મજા લે છે?
- (A) દશેરા (C) ઉત્તરાયણ
(B) દિવાળી (D) ધૂળેટી

252. ઊંધિયું બનાવવા માટે નીચેનામાંથી કઈ શાકભાજીની જરૂર નથી?
- (A) ગુવાર (C) બટાટા
(B) વાલોળ (D) રીંગણ
253. ઉત્તરાયણમાં નીચેનામાંથી કયું કાર્ય કરવામાં આવે છે?
- (A) ગુલાલ-રંગ વડે રમવું (C) મટકી ફોડવી
(B) ફટાકડા ફોડવા (D) પતંગ ચગાવવો
254. નીચેનામાંથી કઈ જોડ સાચી નથી?
- (A) કાછિયો - શાકભાજી (C) ભાડભૂંજો - શીંગચણા
(B) કંદોઈ - ફરસાણ (D) ખેડૂત - રંધો
255. કયું યાત્રાધામ બનાસકાંઠા જિલ્લામાં આવેલું છે?
- (A) પાવાગઢ (C) બેચરાજી
(B) અંબાજી (D) શામળાજી
256. કયું સ્થળ દૂધ ઉત્પાદન સાથે જોડાયેલ નથી?
- (A) બનાસ ડેરી (C) અમૂલ
(B) દૂધસાગર (D) સુરસાગર
257. કઈ વાનગીમાં ખાંડ કે ગોળ વપરાશે નહિ?
- (A) લાડુ (C) સુખડી
(B) શીરો (D) રોટલી
258. કઈ બાબત રસોઈ સાથે સંકળાયેલી નથી?
- (A) શાક સમારવું (C) વધાર કરવો
(B) લોટ બાંધવો (D) છસ્ટી કરવી
259. નીચેનામાંથી શું દૂધમાંથી બનતું નથી ?
- (A) માખણ (C) સોડા
(B) છાશ (D) દહીં
260. કયા પ્રસંગમાં સમૂહ ભોજન કરવામાં આવે છે?
- (A) સમૂહ લગ્ન (C) તિથિભોજન
(B) જન્મદિવસ ઉજવણી (D) આપેલા તમામ

261. ભોજન લેવા માટે કયા સ્થળે જવું પડશે ?
- (A) સિનેમાઘર (C) ચિડિયાઘર
(B) રસોઇઘર (D) વિમાનઘર
262. કઈ જોડ સાચી નથી? કયા પ્રાદેશિક નૃત્યની વિગત તેના રાજ્ય સાથે મેળ ખાતી નથી?
- (A) ગુજરાત - ફૂચીપુડી નૃત્ય (C) રાજસ્થાન - ધુમર નૃત્ય
(B) પંજાબ - ભાંગડા નૃત્ય (D) આસામ - બિહું
263. અરદાસ એટલે શું?
- (A) મંત્રોચ્ચાર (C) નમાજ
(B) ધૂન (D) પ્રાર્થના
264. ઘરમાંથી કયરો કાઢવાની જવાબદારી કોની છે?
- (A) બહેનની (C) પિતાની
(B) માતાની (D) દરેકની
265. કુલડીવાળાએ પૈસાની ગણતરી કરવામાં ભૂલ કરી છતાં કોઈ કુલડીવાળાને પૂરા પૈસા ચૂકવે આ બાબતથી કયો ગુણ પ્રગટ થાય છે?
- (A) પ્રામાણિકતા (C) સમજદારી
(B) શિસ્ત (D) વિવેક
266. પટોળાં બનાવનારને શું કહેવાય છે?
- (A) સાળવી (C) સુથાર
(B) દરજી (D) લુહાર
267. મારે કપડાં સીવડવવા જવું છે તો હું કોની પાસે જઈશ?
- (A) કડિયો (C) દરજી
(B) કુંભાર (D) મોચી
268. બૂટ અને ચંપલ રિપેર કરનારને શું કહેવાય છે?
- (A) મોચી (C) લુહાર
(B) કડિયો (D) સુથાર
269. દાતરડું અને સાણસી બનાવનારને શું કહેવાય છે?
- (A) દરજી (C) મોચી
(B) સુથાર (D) લુહાર

270. હું માટીનાં કોડિયાં અને માટલાં બનાવવાનું કામ કરું છું.
- (A) કુંભાર (C) સુથાર
(B) કડિયો (D) લુહાર
271. હું ખુરશી અને ટેબલ બનાવવાનું કામ કરું છું.
- (A) લુહાર (C) કડિયો
(B) કુંભાર (D) સુથાર
272. જગવિખ્યાત પટોળાનું વણાટકામ કયા શહેરમાં થાય છે?
- (A) અમદાવાદ (C) સૂરત
(B) પટણા (D) પાટણ
273. પટોળુ એ કઈ પ્રકારની કળાનો નમૂનો છે?
- (A) હસ્ત કારીગરી (C) મશીન કારીગરી
(B) ભરત ગૂંથણ (D) બાંધણી છાપ
274. પટોળાં વણવાનું કામ કરનાર પરિવારને કયા નામથી ઓળખવામાં આવે છે?
- (A) ખારવા (C) સાળવી
(B) વણકર (D) વણાટીયા
275. પટોળાના વણાટકામમાં કઈ પ્રકારનાં રેશમનાં તાર વપરાય છે?
- (A) કોસેટા સિલ્ક (C) કોટન સિલ્ક
(B) મલબારી સિલ્ક (D) સાદું સિલ્ક
276. પટોળાના આડા અને ઊભા તારને કયા નામે ઓળખવામાં આવે છે?
- (A) અવળા-સવળા (C) તાણાં-વાણાં
(B) આડા-ઊભા (D) ઉપર-નીચે
277. નીચેનામાંથી કયું કપડું હાથસાળ ઉપર વણીને તૈયાર કરવામાં આવે છે?
- (A) પટોળું (C) સુરતી સાડી
(B) કશ્મીરી શાલ (D) બાંધણી
278. મને ઓળખો. હું ચારથી છ માસની મહેનત પછી તૈયાર થતી એક સાડી છું.
- (A) બાંધણી (C) પટોળું
(B) લેરીયું (D) ઝુંણું

279. શિલ્પકારોએ પટોળાંની ભાત કઈ વાવમાં કંડારી છે?
- (A) અડીકડીની વાવ (C) ધાબાવાળી વાવ
(B) રાણકી વાવ (D) અડાલજની વાવ
280. નીચેનામાંથી કયા નમૂના હસ્ત કારીગરીના નમૂના નથી?
- (A) સાયકલ - સ્ક્રટર (C) માટલું - ભરત ગૂંથણ
(B) દાતરડું -કોદાળી (D) લાકડાનાં ટેબલ - ખુરશી
281. પટોળાનાં નામે કઈ કહેવત જાણીતી છે?
- (A) 'છેલાજી રે ... મારી હાટું પાટણથી પટોળાં મોઢા લાવજો"
(B) "રંગરાતોને ભાત પીળી"
(C) "પડી પટોળે ભાત, કાટે પણ કીટે નહીં."
(D) "પટોળું ઓઢું તો મારા સાહબાનું"
282. રેતીના ઢગલાને શું કહેવાય?
- (A) રણ (C) ઢૂવો
(B) ખડક (D) શિખર
283. જ્યાં માત્ર રેતી જ દેખાય તેવી જગ્યા કઈ?
- (A) રણપ્રદેશ (C) ખેતર
(B) નદીકિનારો (D) પર્વત
284. રણપ્રદેશમાં શું નથી હોતું?
- (A) વરસાદ (C) તળાવ
(B) લીલોતરી (D) આપેલ તમામ
285. નીચેનામાંથી રણપ્રદેશમાં કઈ વનસ્પતિ જોવા નહીં મળે?
- (A) ખજૂરી (C) નાળિયેરી
(B) બોરડી (D) થોર
286. દિરહામ કયા દેશનું ચલણ છે?
- (A) નેપાળ (C) અફઘાનિસ્તાન
(B) શ્રીલંકા (D) અબુધાબી

287. આપણા દેશનું ચલણ કયું છે?
- (A) રૂપિયો (C) યુરો
(B) રૂબલ (D) પાઉન્ડ
288. અબુધાબીની સ્થાનિક ભાષા કઈ છે?
- (A) હિન્દી (C) અંગ્રેજી
(B) અરબી (D) ઉર્દૂ
289. અબુધાબીમાં મકાનો ...
- (A) માટીના હોય છે. (C) ઊંચા અને કાચની બારીઓ વાળાં હોય છે.
(B) ઢોળાવવાળાં હોય છે. (D) પતરાવાળાં હોય છે.
290. અબુધાબીમાં લોકો મોટેભાગે ...
- (A) રેશમી કપડાં પહેરે છે. (C) ઊનના કપડાં પહેરે છે.
(B) કાળા કપડાં પહેરે છે. (D) સૂતરાઉ કપડાં પહેરે છે.
291. નીચેનામાંથી કયું જૂથ સાચું નથી?
- (A) ભારત - રૂપિયો (C) અમેરિક - ડોલર
(B) ઈંગ્લેન્ડ - યુરો (D) રશિયા - રૂબલ
292. અબુધાબીના લોકો આખું શરીર ઢંકાઈ જાય તેવા કપડાં પહેરે છે. કારણ કે ...
- (A) ખૂબ ગરમી પડે છે. (C) ખૂબ વરસાદ પડે છે.
(B) ખૂબ ઠંડી પડે છે. (D) ઉપર પૈકી એક પણ નહિ.
293. જેનું ચલણ રૂપિયો છે એવા દેશોનું જૂથ કયું છે?
- (A) પાકિસ્તાન - ભારત (C) શ્રીલંકા - રશિયા
(B) ભારત - અમેરિકા (D) અમેરિકા - ઈંગ્લેન્ડ
294. પાઉન્ડ કયા દેશનું ચલણ છે?
- (A) અમેરિકા (C) ઈંગ્લેન્ડ
(B) રશિયા (D) ઇરાન
295. ભારતીય ચલણમાં કેટલી નોટો છે?
- (A) 8 (C) 10
(B) 9 (D) 7

296. ભારતીય ચલણમાં કયો સિક્કો ચલણમાં નથી ?
- (A) 2 રૂપિયાનો (C) 10 રૂપિયાનો
(B) 50 પૈસાને (D) 50 રૂપિયાનો
297. અબુધાબીથી ભારત આવવા કયા વાહનમાં મુસાફરી કરવામાં આવે છે?
- (A) વિમાન (C) એક્સપ્રેસ બસ
(B) ટ્રેન (D) હેલિકોપ્ટર
298. નીચેનામાંથી કઈ વસ્તુનો ઉપયોગ મુખવાસ અને શરબત બંને બનાવવા માટે થાય છે?
- (A) તલ (C) ધાણાદાળ
(B) વરિયાળી (D) જરૂં
299. નીચેનામાંથી કયું જૂથ શરબત બનાવવાના કામમાં આવશે?
- (A) લીંબુ, ખાંડ, મીઠું (C) વરિયાળી, તલ, જરૂં
(B) લીંબુ, મરચું, હળદર (D) ફૂદીનો, કોથમીર, લવિંગ
300. ખાંસી થાય ત્યારે દૂધમાં શું નાખીને પીવાય?
- (A) ખાંડ (C) હળદર
(B) મરચું (D) મરી
301. નીચેનામાંથી ઔષધ તરીકે વપરાતો મસાલો કયો છે?
- (A) રાઈ (C) મરચું
(B) તમાલપત્ર (D) અજમો
302. હું પાતળા વાળ જેવું દેખાઉં છું અને મારો રંગ કેસરી છે.
- (A) હળદર (C) કેસર
(B) અજમો (D) જરૂં
303. ગરમ મસાલો બનાવવા નીચેનામાંથી શાનો ઉપયોગ થતો નથી?
- (A) લવિંગ (C) તજ
(B) રાઈ (D) મરી
304. મારો ઉપયોગ નમકીન અને મીઠાઈ બંનેમાં થાય છે.
- (A) ખાંડ (C) લવિંગ
(B) મરચું (D) અજમો

305. વાગેલા ઘા ઉપર શાનો લેપ કરવામાં આવે છે?
- (A) મીઠું (C) ગરમ મસાલો
(B) જીરું પાવડર (D) હળદર
306. તીખો સ્વાદ ધરાવતો મસાલો કયો નથી?
- (A) લવિંગ (C) અજમો
(B) મરચું (D) વરિયાળી
307. હું દાંતના દુઃખાવામાં ઉપયોગી છું.
- (A) હળદર (C) લવિંગ
(B) તજ (D) જીરું
308. કયા જૂથનો ઉપયોગ છાશનો મસાલો બનાવવા થાય છે?
- (A) જીરું, મીઠું, ફદીનો (C) હીંગ, મીઠું, અજમો
(B) જીરું, ખાંડ, વરિયાળી (D) મરી, મીઠું, મરચું
309. નીચેનામાંથી કોનો સ્વાદ ખાટો છે?
- (A) મરી (C) હળદર
(B) લીબુ (D) અજમો
310. હું બહારથી કાળું અને અંદરથી સફેદ છું.
- (A) તજ (C) રાઇ
(B) લવિંગ (D) મરી
311. ચણાચાટ બનાવવા મારો ઉપયોગ નહિ થાય?
- (A) આમચૂર પાઉડર (C) લીબુ
(B) તલ (D) મીઠું
312. નીચેનામાંથી યા બનાવવા શાનો ઉપયોગ નહિ કરો?
- (A) ઈલાયચી (C) ખાંડ
(B) અજમો (D) ગોળ
313. તાજું છું તો લીલું, ને સુકાઇ જાઉં તો લાલ
- (A) મરચું (C) આદું
(B) વરિયાળી (D) ઈલાયચી

314. નીચેનામાંથી કોનો સ્વાદ કડવો છે?
- (A) વરિયાળી (C) મેથી
(B) અજમો (D) હળદર
315. પેટમાં દુઃખાવો થાય તો ડૂંટી પર શાનો લેપ કરાય?
- (A) જીરું પાઉડર (C) મેથી પાઉડર
(B) મીઠું (D) હીંગ
316. નીચેનામાંથી કયા તેલીબીયાંનો ઉપયોગ મસાલા તરીકે થતો નથી?
- (A) તલ (C) રાઇ
(B) એરંડા (D) એકપણ નહિ
317. મુખવાસ બનાવવા શાનો ઉપયોગ નહિ થાય?
- (A) આમળા (C) રાઇ
(B) કેરીની ગોટલી (D) તલ
318. ગુજરાત રાજ્યનો કયો જિલ્લો પાકિસ્તાન સાથે સરહદ ધરાવે છે?
- (A) પાટણ (C) કચ્છ
(B) સુરેન્દ્રનગર (D) મોરબી
319. વિસ્તારની દૃષ્ટિએ કયો જિલ્લો સૌથી નાનો છે?
- (A) ગાંધીનગર (C) નવસારી
(B) ડાંગ (D) મોરબી
320. જે સ્થળે કોઇ પ્રાણી પક્ષીનો શિકાર કરવા પર પ્રતિબંધ હોય તેથી પ્રાણીઓ નિર્ભય રીતે રહી શકે. જંગલના આ વિસ્તારને શું કહેવાય છે?
- (A) પ્રાણીનગર (C) મુક્ત વિસ્તાર
(B) ભયમુક્ત જંગલ (D) અભયારણ્ય
321. નદીની વચ્ચે મોટી જાડી દીવાલ બનાવી પાણીના વહેણને અટકાવી જળાશય બનાવવામાં આવે છે તેને શું કહેવાય?
- (A) બંધ (C) સરોવર
(B) ઉપસાગર (D) જલમંદિર