



પલાશ

બહુભાષિતા

بالاش पलाश പാലാഷ

ପାଲାଶ୍ ପଲ୍‌ଶ୍ પલાશ

PALASH પલાશ પાલાશ



શ્રી ઝવેરચંદ મેઘાણી
જિલ્લા શિક્ષણ અને તાલીમ ભવન
સુરેન્દ્રનગર

जालावाडना साहित्यकार तथा कलाकार



श्रीशिव शायर ज्ञानेश्वरचंढ गेवाडी



कवीश्वर दलधराराम



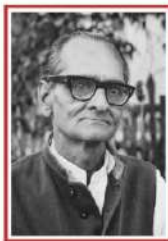
लोकतकवि अण्णाराम



चंकराम देगा



देवशंकर अहेला



भ्रमशरम रावण



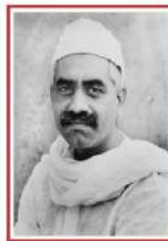
पंडित लक्ष्मण शर्मा



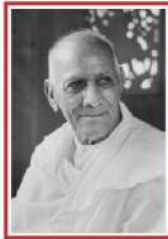
लोकतकवि देवानंद शर्मा



कवि न्यायालय



जुगतारम हवे



शर्मा आनंद



साधुशंकर ठाकरे



भुषत वडोदरिया



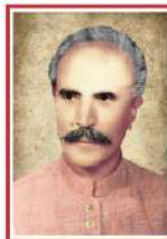
दिलीप रावपुर



कवि भोगीवासी



अधुदास गडवी



आपलभाई गडवी



आधुदास रावपुर



देगु गडवी



साल्जुडीन राठोड

અધ્યક્ષ : ડૉ. સી. ટી. ટૂંકિયા
 તંત્રી : ડૉ. કોમલબહેન આર. પંડ્યા
 સહતંત્રી : ડૉ. રાજેનકુમાર ડી. પિતલિયા

સલાહકાર સમિતિ

શ્રી વિમલભાઈ યુ. દંગી
 ડૉ. મનીષભાઈ એન. પંડ્યા
 શ્રી જયેન્દ્રભાઈ જે. જોશી
 ડૉ. સુમનબહેન જી. પંડ્યા
 શ્રી પીયૂષભાઈ એમ. મહેતા
 ડૉ. ગાયત્રીબહેન જે. દવે
 શ્રીમતી ખ્યાતિબહેન એન. તેરૈયા
 શ્રી દીપકભાઈ કે. ગોસાઈ

સંપાદક મંડળ

શ્રી ચંદ્રકાન્તભાઈ વ્યાસ
 ડૉ. કેતનભાઈ ગોહિલ
 ડૉ. અલકાબહેન દેવમુસારી
 શ્રી આર. ડી. પાંચાણી
 શ્રી અશોકભાઈ વાઘેલા
 શ્રી હિતેશભાઈ ઠાકર
 શ્રી જાતુશભાઈ જોશી
 શ્રી સંજ્ઞાબહેન આચાર્ય
 શ્રી નીતિનભાઈ પંચાલ
 શ્રી ઘનજીભાઈ વાલેરા
 શ્રી મુકેશભાઈ બદ્રેશિયા

Mission Schools of Excellence અને Command and Control Center 2.0

શિક્ષણ વિભાગ - ગુજરાત સરકાર દ્વારા
 Mission Schools of Excellence કાર્યક્રમ
 શરૂ કરવામાં આવ્યો છે. જેમાં કલસ્ટર દીઠ એક શાળા
 Excellence બનાવવામાં આવનાર છે. જેમાં
 રાજ્યની ૨૦ હજાર શાળાઓ અને ૮૦ લાખ બાળકો
 તેનાથી લાભાંવિત થનાર છે. જેનો પ્રથમ ઉદ્દેશ્ય છે કે,
 બાળકને શાળાએ આવવું ગમે અને શાળાએ આવી
 ગયા પછી ભણવું ગમે. Excellence Schoolના
 ત્રણ પ્રકાર છે, જેમાં...

- 1. Residential Schools of Excellence :**
 જેમાં KGBV અને મોડેલ શાળાઓને આવરી લેવાશે.
- 2. Emerging Schools of Excellence :**
 જેમાં KGBV અને મોડેલ શાળાઓને આવરી લેવાશે.
- 3. Aspiring Schools of Excellence:** જેમાં
 સમાવિષ્ટ તમામ શાળાઓમાં કમ્પ્યુટર-લેબ,
 વિજ્ઞાન-લેબ, ઈ-કોર્નર જેવી સુવિધાઓ તથા
 અદ્યતન નિષ્પત્તિ સિદ્ધતા, ફિલ્ડ વિઝિટ ઈન
 લોકેશન, શાળા સમીક્ષા બેઠકો અને તેના ઉકેલો,
 વિષયવસ્તુનું જ્ઞાન, વહીવટી જ્ઞાન, કમ્પ્યુટરજ્ઞાન
 વિગેરેને સમીક્ષા CCC 2.0 રિપોર્ટના આધારે
 કરવામાં આવશે.

Command and Control Center 2.0
 શિક્ષણ વિભાગ - ગુજરાત સરકાર દ્વારા શરૂ થઈ
 ચૂક્યો છે. જ્યાંથી સમગ્ર ગુજરાતની તમામ પ્રાથમિક
 શાળાઓનું મોનીટરીંગ થનાર છે.

પલાશનો આવતો અંક ઉપરોક્ત બાબતોને ધ્યાને
 રાખી વિશેષઅંક સ્વરૂપે કરવામાં આવશે.

- ડૉ. સી. ટી. ટૂંકિયા

પત્રવ્યવહાર - સંપર્ક :

ફોન નં. (૦૨૭૫૨) : ૨૨૩ ૧૭૦
 મોબાઇલ નં. : ૭૫૬૭૮ ૬૫૪૬૭

ઈ-મેઇલ : palash.dietsnr@gmail.com
 બ્લોગ : dietsurendranagar.blogspot.com
 વેબસાઇટ : www.dietsnr.org

શ્રી ઝવેરચંદ મેઘાણી

જિલ્લા શિક્ષણ અને તાલીમ ભવન,

શ્રી સ્વામિનારાયણ ગુરૂકૂળ સામે, સુરેન્દ્રનગર - ૩૬૩ ૦૦૧.

અનુક્રમણિકા

| ક્રમ | વિષય | પૃષ્ઠ |
|------|--|-------|
| ૧ | ગાંધીજીનું શિક્ષણદર્શન | ૦૩ |
| ૨ | શાળા દર્શન : ગ્રામવિકાસનું કેન્દ્રબિંદુ : પ્રાથમિક શાળા - કઠાડા (પાટડી) | ૧૦ |

: લેખકો માટે :

- પલાશ માટેના લેખ શ્રુતિ ફોન્ટ, સાઈઝ ૧૨ મા કમ્પ્યુટરરાઈઝડ કરી તેની સોફ્ટ કોપી પલાશના ઈ-મેઈલ એડ્રેસ : palash.dietsnr@gmail.com પર મોકલવા અને ભાવ-પ્રતિભાવો પણ ઉપરના ઈ-મેઈલ એડ્રેસ ઉપર મોકલવા.
- પ્રાથમિક શિક્ષણની ગુણવત્તા સુધારવા ઉપયોગી બને તથા શિક્ષકની શૈક્ષણિક ગુણવત્તામાં વૃદ્ધિ કરે તેવા લેખો આવકાર્ય છે.
- પ્રાથમિક શિક્ષણમાં નવીનીકરણ, આધુનિક વલણ તેમજ શૈક્ષણિક પરિવર્તન ક્ષેત્રે યોગદાન આપનાર વ્યક્તિ કે સંસ્થા વિશેની માહિતી તથા પરિચય લેખ આવકાર્ય છે.
- લેખ મૌલિક, સુવાચ્ય, સર્જનાત્મક તેમજ જોડણીદોશ રહિત, પ્રિન્ટ કરેલો હોવો જોઈએ.
- લેખની એક નકલ પોતાની પાસે રાખવી. અસ્વીકૃત લેખ પરત મોકલવામાં આવશે નહીં.
- લેખ અનુકૂળતા મુજબ પ્રગટ થશે. તે અંગેનો વિશેષ પત્રવ્યવહાર કરવામાં આવશે નહીં.
- લેખના લખાણ અંગેની સંપૂર્ણ જવાબદારી જે - તે લેખકની રહેશે.
- લેખમાં પ્રગટ થતા વિચાર - વિગત સાથે જિંદગી શિક્ષણ અને તાલીમ ભવન, અધ્યક્ષ, તંત્રી, સહતંત્રી, સલાહકાર સમિતિ કે સંપાદક મંડળ સહમત છે એમ માનવું નહિં.

ગાંધીજીનું શિક્ષણદર્શન

- શ્રી મનસુખભાઈ સલ્લા

જીવનસાધક વિમલા તાઈએ કહ્યું છે કે ‘જીવન સંબંધોમાં છે.’ સંબંધો પ્રેમના હોય કે ધિક્કારના હોય, સ્વાર્થના હોય કે સર્વાર્થના હોય. અંતરંગ હોય કે ઉપરછલા હોય, સમજપૂર્વકના હોય કે મુઘ્ધ લાગણીઓના હોય, નિસ્ખતપૂર્વકના હોય કે ઉપેક્ષાના હોય – જેવું એનું સ્વરૂપ હોય તેવું એનું પરિણામ આવે છે. પરિણામમાંથી છટકી શકાતું નથી. એટલે પરિવારમાં અને શિક્ષણરચનામાં આ વિશે વધુમાં સ્પષ્ટતા અનિવાર્ય છે.

ગાંધીજીએ સંબંધનું વિજ્ઞાન સમૂળગું બદલી નાખ્યું. તેમને ધિક્કારનારાને તેમણે પ્રેમથી જોયા. તેમના વિચારનો વિરોધ કરનારાને પણ ‘એક દિવસ સમજશે’ એમ માનીને શ્રદ્ધા જાળવી. તેમને છેતરનારાને પણ તેનું શુભ જાગશે એમ માનીને વિશ્વાસ રાખ્યો. અરે, તેમના મૃત્યુ માટે પ્રયત્ન કરનારાને પણ ‘તેઓ ખોટી માન્યતા અને અપૂર્ણ (અસત્ય) વિચારથી ઘેરાયેલા છે’ એમ માની ઈશ્વરશ્રદ્ધાથી તેમને જોયા. નથુરામ ગોડસેએ ગાંધીની હત્યાનો પ્રયત્ન (૧૯૪૪) કર્યો. પકડાયો, જેલમાંથી છૂટ્યો ત્યારે ગાંધીજીએ તેને કહેવડાવ્યું કે, ‘એક અઠવાડિયું મારી સાથે રહો, મને સમજો, મારા વિચારોને અને શ્રદ્ધાને સમજો.’ ગોડસેએ એ નિમંત્રણ સ્વીકાર્યું હોય તો કદાચ ગાંધીજી ઉપર ગોળી ન ચલાવી શક્યો હોત. ગાંધીજીને સાચી રીતે સમજી શક્યો હોત.

પૂર્વેના મહાપુરુષો (ખાસ કરીને ભગવાન બુદ્ધ અને ઈસુ ખ્રિસ્ત) પાસેથી અને પોતાના જીવનના સત્ય અને શુભના પ્રયોગોથી ગાંધીને સંબંધોનું નવું, વિજ્ઞાન સર્જ્યું હતું. ઈસુખ્રિસ્તે કહ્યું હતું, કે, ‘તમારા દુશ્મનને પણ ચાહો’, એ ગાંધીજીએ આચરી બતાવ્યું, મીર આલમ, દક્ષિણ અફ્રિકાનું અંગ્રેજ ટોળું, ગોડસે, ઝીણા, મુત્સદ્દી અંગ્રેજ હાકેમો અને અધિકારીઓ સાથે ગાંધીજીએ એ જીવી બતાવ્યું.

આ ખોજ તેમના જીવનમાં ઘણી વહેલી શરૂ થઈ હતી. અને એટલે જ શિક્ષણ કેવું હોવું જોઈએ તેની શોધ અને સ્પષ્ટતામાં તેમણે લગભગ ચાલીસ (૧૮૯૭થી ૧૯૩૭) વર્ષ ગાળ્યાં હતાં. તેમની વિચારણાના કેન્દ્રમાં માણસ છે. માણસ બદલાય, ‘સ્વરાજ’ કરતો થાય તો બાકીનું બધું બદલાય એ તેમની શ્રદ્ધા હતી.

ગાંધીજીએ શિક્ષણમાં તત્ત્વ, કાર્યક્રમ અને રચનારૂપે જે કહ્યું છે તેની પાછળ સંબંધોની વૈજ્ઞાનિક દૃષ્ટિ છે. એના પ્રયોગો અને અનુભવો દક્ષિણ આફ્રિકામાં અને ભારતીય સ્વાતંત્ર્ય સંગ્રામમાં કરેલા છે. એટલે કે ગાંધીજીનું શિક્ષણ-દર્શન માત્ર

પુસ્તકોમાંથી નથી ઘડાયું, જાત પર અને નિકટના પર તેમણે કરેલા પ્રયોગોમાંથી અને વ્યાપક જીવનદર્શનમાંથી ઘડાયું છે. એ વિશે એમને અપાર શ્રદ્ધા અને પ્રતીતિ હતી. એટલે ૧૯૩૭માં તેમણે વર્ધામાં દેશના મુખ્ય કેળવણીચિંતકો સામે જે દર્શન રજૂ કર્યું તેને સંબંધોનું વિજ્ઞાન ગણી શકાય. મનુષ્યજીવનમાં આવા સંબંધો ત્રણ પ્રકારના હોય છે: સ્વ સ્થેનો સંબંધ, સમાજ સાથેનો સંબંધ, પ્રકૃતિ (સમષ્ટિ) સાથેનો સંબંધ. આ ત્રણે પ્રકારના સંબંધોમાં અહિંસા, પ્રેમ અને સાદનશુદ્ધિ એ જાણે કે કસોટીના પથ્થર છે. આપણે એને વિગતે સમજીએ:

૧. મનુષ્ય સ્વ. સાથે સંબંધ:

વ્યક્તિનો સ્વ સાથેનો સંબંધ બદલાય તો જ એણે મેળવેલી કેળવણી ખપની ગણાય; ઈષ્ટ અને આવકાર્ય ગણાય. સ્વ સાથેનો સંબંધ એટલે સંબંધમાં કઈ પ્રેરણાથી વ્યવહાર કરીએ છીએ તેની સ્પષ્ટતા અને શ્રદ્ધા. હિંસા, શોષણ, છેતરપિંડી અને સ્વસુખમાં બંધાયેલ વ્યક્તિ હિંસક, શોષક, અશુદ્ધ સાદનનો સ્વીકારનારી અને અહંકારથી ઘેરાયેલી હોવાની કે થવાની.

આ સંબંધ બદલવાનું વિજ્ઞાન એટલે ખરી કેળવણી. અમુક હજાર વ્યક્તિઓને નોકરી મળી જાય એ દષ્ટિબિંદુથી આજે શિક્ષણરચનાને જોવામાં આવે છે. એટલે ગોખણપટ્ટી, જિજ્ઞાસાનો અભાવ, વ્યક્તિ, વસ્તુ કે ઘટનાને તપાસવાનો – મૂલવવાનો અભાવ, અને એને પરિણામે સ્વકેન્દ્રી માણસનું નિર્માણ – એ પરિણામ આજના ભારતમાં ચોતરફ દેખાય છે.

ગાંધીજીએ સંબંધોનું સ્વરૂપ બદલવાનું સૂચવ્યું છે. વ્યક્તિઓ જાત સાથેનો સંબંધ બદલાય એ કેળવણીનું પ્રથમ લક્ષ્ય હોવું જોઈએ. તો સોફ્ટીસે કહ્યું છે તેમ આત્મનિરીક્ષણ વિનાનું જીવન વ્યર્થ છે’ એ સમજાય. મનુષ્ય અને પ્રત્યે ખુદો અને પારદર્શક ત્યારે જ બને જ્યારે સ્વ. પ્રત્યે ખુદો અને પારદર્શક હોય. એ માટે આત્મનિરીક્ષણ પ્રથમ પગલું છે. જો વિદ્યાર્થી આત્મનિરીક્ષણ કરતો થાય તો તેનો સ્વ સાથેનો સંબંધ બદલાય. નારાયણ દેસાઈએ ગાંધીજીના વ્યક્તિત્વ વિકાસનાં ત્રણ સોપાન ગણાવ્યા છે : (૧) આત્મનિરીક્ષણ (૨) આત્મપરીક્ષણ અને (૩) આત્મશુદ્ધિ.

આત્મનિરીક્ષણ પછી આત્મપરીક્ષણ આવવું જોઈએ. જાતને નિર્મમ રીતે તપાસવી, પોતાની નાની સરખી અશુદ્ધ મર્યાદાને પારખવી એ જરૂરી પ્રક્રિયા છે. ગાંધીજીની પહેલાંના સમયમાં આ સઘળું સાધુ અને સંતો માટેનો વિષય ગણાતો હતો. ગાંધીજીને એને વ્યવહારજીવનનો (મનુષ્ય માત્ર માટેની) વિષય ગણ્યો. પ્રત્યેક મનુષ્ય માટેની નિસ્ખત ગણી. એટલે એને શિક્ષણનો ભાગ ગણ્યો.

આત્મ પરીક્ષણ પછીનું પગલું છે આત્મશુદ્ધિનું. વ્યક્તિ જાણે, પરંતુ એને આચરણમાં ન મૂકે તો એ અધૂરી કેળવણી છે. એમ ગાંધીજી માનતા હતા. પોતાની અશુદ્ધિઓને પારખ્યા પછી એને શુદ્ધ કરવા માટે સ્પષ્ટતા અને સંકલ્પશક્તિ કેળવવાના છે. એટલે ગાંધીજીએ અગિયાર મહાવ્રતોનું નમ્રતાથી પાલન કરવાનું કહ્યું હતું. આ વ્રતો સૂચવે છે કે વ્યક્તિએ સ્વ સાથે કેવો સંબંધ રાખવાનો છે. દેહમાં જ બંધાઈ ન રહેવું પણ દેહથી ઉપર ઊઠવું, સ્વમાં બદ્ધ ન રહેવું પણ સર્વ સુધી વિસ્તરવું એની પસંદગી શીખવે એ ખરી કેળવણી છે. ગાંધીજીએ એને નઈ તાલીમ ગણાવી. કારણ કે જૂની તાલીમ આપું નથી શીખવતી – ભલે એ ચલાવનાર મેકોલે હોય કે ભારતીય હોય.

વિજ્ઞાન જેમ પ્રયોગજન્ય હોય છે, દરેક જગ્યાએ એ સર્વને લાગુ પડતું હોય છે, તેમ ગાંધીજીના કેળવણીદર્શનમાં આ સંબંધસ્વરૂપ વૈજ્ઞાનિક રીતે વિચારાયું છે. એ સાર્વજનિક છે, વૈશ્વિક છે. અશુભ ચિંતન કે સંકુચિત મનોવૃત્તિ વ્યક્તિને પતન તરફ લઈ જાય છે એ જગતભરનો અનુભવ છે. એટલે વ્યક્તિ શું વિચારે છે, વ્યક્ત કરે છે અને અમલમાં મૂકે છે તે અંગે સાવધ બનાવે એ કેળવણીનો પાયાનો ઉદ્દેશ છે. એ થાય તો સ્વ સાથેનો સંબંધ ઊદ્ધર્વીકરણનો બને. લોભ, ઈર્ષ્યા અને અહંકારમાંથી મુક્તિ મળે.

આ અંગે આજની ભારતીય કેળવણી રચનામાં ભાગ્યે જ વિચાર થયો છે. વિપશ્યના, જીવનવિદ્યા, આર્ટ ઓફ લીવિંગ વગેરેના વ્યક્તિગત પ્રયોગો થયા છે. પરંતુ વ્યાપક ભૂમિકા ઉપર શિક્ષણમાં એનો સ્વીકાર નથી થયો. એથી સંકુચિત રાષ્ટ્રવાદ, અંધ સાંપ્રદાયિકતા, અપાર ભ્રષ્ટાચાર, અસહાય કે અસંગઠિતનું શોષણ, પ્રકૃતિ સાથેનો વિરોધ અને સામાજિક નિસ્બતનો અભાવ ચારે બાજુ જોવા મળે છે. ગાંધીદર્શન પ્રમાણે શિક્ષણમાં પ્રથમ પગલું છે સ્વ સાથેનો સંબંધ બદલાય.

૨. મનુષ્યનો સમાજ સાથેનો સંબંધ:

મનુષ્ય એકલો રહી શકતો નથી. સમાજ સાથે તેને જોડાવાનું થાય જ છે. એટલે એનો સંબંધ કેવો હોય એ શિક્ષણ ચિંતનનો ભાગ બને છે. ગાંધીજીએ અધિકારોને બદલે કર્તવ્ય ઉપર ભાર મૂક્યો. મનુષ્યનો સમાજ સાથેનો સંબંધ પોષક અને જવાબદારીનો હોવો જોઈએ. સમાજ બગડે અને વ્યક્તિ સુખી થાય કે શાંતિ પામે એવું બની ન શકે. એટલે સમાજ પ્રત્યેની વ્યક્તિની જવાબદારી કેળવાવી જોઈએ. અકબર-બીરબલની કથામાં હોજમાં એક ઘડો દૂધ રેડવાનો આદેશ હતો. છતાં બીજા દિવસે સવારે હોજ માત્ર પાણીથી ભરેલો હતો કારણ કે દરેકે માન્યું હતું કે બાકીના સૌ તો દૂધ રેડશે તો મારા એક ઘડા પાણીથી કાંઈ વાંધો નહિ આવે. આ મનોવૃત્તિમાંથી

વ્યક્તિ સમાજનિષ્ઠાને આઘાત પહોંચાડે છે.

એટલે ઘડતરકાળથી જ એવો સંસ્કાર સ્થિર થવો જોઈએ કે સૌ માટે સૌએ મળીને કરેલા નિર્ણયો સૌ સ્વેચ્છાએ પાળે તો આખા સમાજનું સ્વાસ્થ્ય જળવાય, ગાંધીજીએ શિક્ષણમાં સામાજિક અનુબંધ થવો જોઈએ એમ કહ્યું એનો અર્થ એ કે વર્ગ ખંડના સિદ્ધાંતો અને જિવાતા જીવનને સાથે મૂકીને ચકાસવા જોઈએ. આજે વિદ્યાર્થી જુદાં જુદાં બળતણ (પેટ્રોલ, ડીઝલ, કેરોસીન, ગેસ, કોલસો વગેરે) અંગે ભણે છે. તેના આંકડા યાદ રાખે છે, પરંતુ એના વાજબી વપરાશમાં પોતાની પણ જવાબદારી છે એમ ભાગ્યે જ વિચારતો થાય છે. કારણ કે જ્ઞાનનો જીવન સાથે અનુબંધ નથી થતો. એથી વિદ્યાર્થીની એવી સમજ વિકસતી નથી કે મારાં સામાજિક કર્મો ઈષ્ટ હોવાં જોઈએ. મારાં કર્મોની સમાજને બગાડવામાં કે સારા થવામાં અસર પડે છે. આ સભાનતા અને સાવધતા ગાંધીજીના જીવનમાં પ્રત્યેક ક્ષણે રહેતી એથી તેમણે શિક્ષણના સામાજિક અનુબંધ ઉપર ભાર મૂક્યો.

એમાંથી જિવાતા જીવનના પ્રશ્નોને વિદ્યાર્થી વાજબી રીતે પારખતો થાય છે અને એના ઉકેલ વિશે સમજતો અને શીખતો થાય છે. એમાંથી જાતે ઉપાયો વિચારતો થાય છે. ત્યારે વિદ્યા ફલપતી બને છે. સાચું કહીએ તો સામાજિક કર્તવ્યો અંગેની ઉપેક્ષામાંથી ભારત ગુલામ બન્યો હતો. ગાંધીજીએ ચંપારણ, ખેડા, બારડોલી, નમક સત્યાગ્રહ અને હિંદ છોડો ચળવળમાં પ્રજાને સામાજિક કર્તવ્યો અંગે સભાન કરીને સામાન્યમાં સામાન્ય માણસને ભાગીદાર બનાવ્યો હતો. ખાદી-ગ્રામોદ્યોગ, સ્વદેશી, ટ્રસ્ટીશીપના વિચારો પાછળ આ દર્શન છે. ગાંધીજીએ સર્વોદય (છેલ્લામાં છેલ્લા માણસોની ઉદય)નું દર્શન આપ્યું તેનો પાયો સમાજનિષ્ઠા છે, તેનો આધાર બંધુતા છે. આજના શિક્ષણની મર્યાદા એ છે કે સામાજિક કર્તવ્યો દઢ કરવાને એ પોતાની કામગીરી ગણતું નથી. એટલે વિદ્યાર્થી ચાલાક અને હોંશિયાર તો બને છે પરંતુ સમાજધર્મ અંગે જાગ્રત થતો નથી.

શિક્ષણને પરિણામે રાષ્ટ્રને જવાબદાર નાગરિક મળવો જોઈએ. જવાબદાર નાગરિકત્વ એ લોકશાહીનો પ્રાણ છે. લોકશાહીની વ્યાખ્યા ચૂંટાયેલી સરકાર વહીવટ કરે એટલી ઉપલક્ષ્ય ન હોવી જોઈએ. અહિંસક અને શુદ્ધ સાધનો દ્વારા સૌનો ઉદય કેમ થાય એનું રાષ્ટ્રીય આયોજન એ લોકશાહી જીવન પ્રણાલી છે. શસ્ત્રોત્પાદન દ્વારા અમેરિકા પોતાને સમૃદ્ધ બનાવે તો લોકશાહી દેશ હોવા છતાં તેની ઊણપ છે. કારણ કે તે યુદ્ધને પ્રોત્સાહન આપે છે.

ભારતીય સમાજની સૌથી મોટી મર્યાદા સમાજધર્મ પ્રત્યેની ઉપેક્ષા છે. અસ્પૃશ્યતા, ધર્મના બાહ્યચારનો મહિમા, બહેનોના ગૌરવની અવગણના, શ્રમિકો

પ્રત્યેની સૂગ, નિરક્ષરને ઊતરતા ગણવા આ સઘળું સૂચવે છે કે સદીઓથી આપણે સમાજધર્મ અંગે જાગ્રત નથી. એટલે સૌનાં સુખદુઃખ અંગે બેપરવા રહીએ છીએ. ગાંધીજીએ આ રોગ પારખ્યો અને શિક્ષણમાં તેનો ઉપાય બનાવ્યો. એક રીતે આ મોટી ક્રાંતિ છે કે જે વ્યક્તિગત ગુણો હતા તેને ગાંધીજીએ સમાજધર્મ સ્વરૂપે સ્થાપ્યા અને એને સંસ્કાર રૂપે સ્થિર કરવા નઈ તાલીમનું દર્શન આપ્યું.

ગાંધીજીએ આ એક મહાન વિચાર આપ્યો કે વ્યક્તિનો સમાજ સાથે આવો જવાબદારીનો નવો સંબંધ બંધાવો જોઈએ. તેના કેન્દ્રમાં કર્તવ્યભાન હોય. આજે ૧૩૦ કરોડની વસ્તીના વિશાળ ભારતમાં આ તત્ત્વની ઊણપને કારણે ચારે બાજુ પ્રશ્નો જ પ્રશ્નો અનુભવીએ છીએ. દૈનંદિન જીવનમાં શોષણ, બળાત્કાર, હિંસા, જૂઠ, છેતરપિંડી, અજંપો, સંબંધોમાં તિરાડ અને અવિશ્વાસ રૂપે એ સઘળું પ્રગટ થાય છે. કારણ કે આપણા પરિવારો કે વિદ્યાલયોએ સમાજધર્મની ખિલવણી માટે કાળજી નથી લીધી. એટલે કહી શકાય કે વ્યક્તિનો સમાજ સાથેનો સંબંધ બદલાય. અને અનુકૂળ એવું શિક્ષણ આપે તે નઈ તાલીમ છે.

૩. મનુષ્યનો પ્રકૃતિ સાથેનો સંબંધ:

આજના માણસનો પ્રકૃતિ (સજીવ-નિર્જીવ બંને) સાથેનો સંબંધ ઉપભોગનો છે, અધિકારનો છે, સ્વછંદ વેડફાટનો છે. જાણે યચાતિવૃત્તિને છૂટો દોર મળ્યો છે. છેલ્લાં ૩૭૫ વર્ષમાં માણસે પ્રકૃતિ સાથેનો સંબંધ માલિકીભાવનો રાખ્યો છે.

ઔદ્યોગિકક્રાંતિ પછી સાધન અને ઉત્પાદનમાં અસાધારણ પ્રગતિ થઈ છે. છેલ્લી પરચીસીમાં તો કલ્પ્યાં નહોતાં એવા ઉપકરણો મળ્યાં છે.

પરંતુ પ્રકૃતિ સાથેના સંબંધમાં જાગૃતિ અને સહકારનો ભાવ દેખાતો નથી. એમાંથી પર્યાવરણની અસમતુલના, ગ્લોબલ વોર્મિંગ, ઓઝોન છતમાં ગાબડું વગેરે સર્જાયાં છે. અમેરિકામાં કારમી ઠંડી પડે. જર્મનીમાં અસાધારણ તાપમાન વધે, અનાજ-હવા-પાણીનું પ્રદૂષણ, વનોનો બેફામ વિનાશ, ઘરતીને ઘાવવાને બદલે ચૂસવાની મૂર્ખાઈ - આ અને આવા ઈશારા દર્શાવે છે કે માણસનો પ્રકૃતિ સાથેનો સંબંધ સ્વાર્થનો અકરાંતિયાપણાનો અને વિકૃત બન્યો છે. હવે એનાં જોખમો વૈશ્વિક રીતે છતાં થઈ રહ્યાં છે.

આજે પર્યાવરણના, જળ-જમીન-હવાના પ્રશ્નો વિકટ અને સર્વનાશી બની રહ્યા છે. એટલે ગાંધીજીએ એને શેતાની સંસ્કૃતિ રૂપે ઓળખાવી હતી. નારાયણ દેસાઈએ આ મનોવૃત્તિને ‘લઉં લઉં - ખાઉં ખાઉં સંસ્કૃતિ’ રૂપે ઓળખાવી છે. વધુમાં વધુ પેદા કરો, વાપરો અને વેડફો એની ફેશન બની ગઈ છે. ગાંધીજીએ ૧૯૦૯માં

‘હિન્દ સ્વરાજ’માં એ જોખમ વર્ણવ્યું હતું, પરંતુ ત્યારે માનવજાતને એની ભીષણતા પૂરી સમજાઈ નહોતી.

એટલે પ્રકૃતિ સાથેનો નિરામય સંબંધ સ્થાપવો જરૂરી છે. ગાંધીજીએ આ પારખ્યું હતું અને કેવું જીવન સાચું જીવન ગણાય એ પોતાના અને આશ્રમવાસીઓના જીવન દ્વારા દર્શાવ્યું હતું. સ્વૈચ્છિક સંયમ અને સ્વૈચ્છિક સાદગી ઉપર તેમણે ભાર મૂક્યો. અને શિક્ષણમાં અવતારવા માટે પ્રકૃતિ સાથેનો નવો-સંવાદી સંબંધ જોડવાની વાત કરી. પર્યાવરણવિદ્યેએ ભાખવા માંડ્યું છે કે આજની રીતે જીવશે તો માણસજાત પાસે દસબાર વર્ષ જ છે. આ પસંદગી ઘડતરકાળમાં વિદ્યાર્થીઓને શીખવવી જોઈએ. તો તેમનો સંબંધ વધુ સહજ, સ્વાભાવિક અને પરસ્પર પોષક બની શકે.

એક તરફ અતિ વસતિ છે. કુદરતનાં સંસાધનો ખૂટતાં જાય છે. કુદરતી સાઈકલ તૂટતી જાય છે, ત્યારે બને ત્યાં સુધી કુદરતને ઘસારો ન આપવો કે થયેલ ઘસારાની પૂર્તિ કરવી એ યજ્ઞમય જીવન છે. એવું દર્શન આપીને ગાંધીજીએ પ્રકૃતિ સાથે મનુષ્યનો નવો સંબંધ કેવો હોય એ સૂચવ્યું છે. વિદ્યાર્થીને ઘડતરકાળમાં એને અનુકૂળ એવી સુટેવો પડે, નર્યાં વલણો કેળવાય અને સારી દૃષ્ટિ મળે તો એવું શિક્ષણ સાચું ગણાય. એ દૃષ્ટિએ આખી શિક્ષણરચનાનો પુર્નવિચાર કરવાની આવશ્યકતા છે. પ્રાથમિક, માધ્યમિક અને ઉચ્ચ શિક્ષણમાં કક્ષા અનુસાર કાર્યક્રમો અને પ્રવૃત્તિઓ અલગ અલગ હશે પરંતુ તમામ તબક્કે દૃષ્ટિ અને સમજ તો આ જ હશે.

એટલે શિક્ષણ અને વિદ્યાર્થીનો સંબંધ પણ બદલાવો જોઈએ. આજનો બજારુ સંબંધ યોગ્ય નહિ ઠરે. શિક્ષક-વિદ્યાર્થીનો સંબંધ નિર્વ્યાજ સ્નેહનો જ હોઈ શકે. તો શિક્ષક આ સઘળાં અંગે વિદ્યાર્થીને પ્રેરી શકશે. એટલે ગાંધીજીએ શિક્ષણમાં સહજીવન ઉપર ભાર મૂક્યો. જાણે કે વિદ્યાલય એ સમાજની નાની આવૃત્તિ હોય એમ ગણીને વિદ્યાર્થીના ભાવો, વલણો, વિચારણા સર્વકલ્યાણકારક બને એના પર ભાર મૂક્યો છે. તો જ એ નઈ તાલીમ છે.

ગાંધીજી આ પારખી શક્યા હતા અને સમગ્ર રાષ્ટ્રની શિક્ષણરચનામાં એને અવતારવા માટે નઈ તાલીમનું દર્શન આપ્યું હતું. સ્વરાજ પછીના નીતિનિર્ણાયકો એ અંગે જાગ્રત ન રહ્યા, ગાંધીદર્શનની ઉપેક્ષા કરી, વિચારણામાં એકાંગી બન્યા તેથી જૂની શિક્ષણરચના જ થોડા નામ-ફેર ચાલુ રાખી. એથી આજે ભાણેલાઓ કરોડો છે, પણ જવાબદાર, દૃષ્ટિપૂત નાગરિકો બહુ ઓછા છે. પ્રકૃતિની જાળવણી એ સૌથી પવિત્ર ફરજ છે એવી સભાનતાવાળા નાગરિકો તો અતિ જૂજ છે.

ગાંધીજીના આ કાન્ત દર્શનને શિક્ષણમાં અવતારીને જ ભારત નવું ભારત બની શકે. સર્વોદયી ભારત બની શકશે. માનવીય વિકાસની નવી ઊંચાઈને આંબી શકશે તો જગત માટેનું ભારતનું આ મહાન પ્રદાન ગણાશે.

ગાંધીજીના શિક્ષણદર્શનને યોગ્ય સંદર્ભમાં સમજશુ તો કેવું જીવન, કેવું શિક્ષણ, કેવો સંબંધ ઈષ્ટ અને આવકાર્ય ગણાય તે સ્પષ્ટ થઈ શકશે.

સાભાર - “ગાંધીની નજરે દુનિયા”

- મૈત્રી વિદ્યાપીઠ, સુરેન્દ્રનગર (અંક નં. ૧૬૭, વર્ષ-૪૪)

જિલ્લા કક્ષાએ વિજ્ઞાન-ગણિત-પર્યાવરણ પ્રદર્શન : ૨૦૨૦-૨૧ માટે પસંદ થયેલ કૃતિઓ

| વિભાગ | વિભાગનું નામ | પ્રાથમિક વિભાગમાં શ્રેષ્ઠ | | માધ્યમિક/ઉ.મા. વિભાગમાં શ્રેષ્ઠ | |
|-------|-----------------------------------|---|---|---------------------------------|--|
| | | કૃતિનું નામ | શાળાનું નામ | કૃતિનું નામ | શાળાનું નામ |
| ૧ | ઇકો ફ્રેન્ડલી સામગ્રી | રોજુંદા જીવનમાં પર્યાવરણને લગતી સમસ્યા અને નિવારણ | શ્રી માનપર પ્રા. શાળા, તા.મૂળી | નદીની સફાઈ | મોડેલ સ્કૂલ, સોલડી તા.ઘાંગઘા |
| ૨ | સ્વાસ્થ્ય, આરોગ્ય અને સ્વચ્છતા | ઓટોમેટીક સેનેટાઈઝર મશીન | ઉમેદપર પ્રા. શાળા, તા.લીંબડી | ખોરાકમાં ભેળસેળની ચકાસણી | શ્રી પી.જી.એન. એમ.એસ. ગર્લ્સ હાઈસ્કૂલ, જોરાવરનગર |
| ૩ | આદાન-પ્રદાન થઈ શકે તેવું સોફ્ટવેર | સ્કૂલ મેનેજમેન્ટ સીસ્ટમના ફાયદા | શ્રી છત્રીયાળા પ્રા. શાળા, તા.ચુડા | ટીંકર કેડ | શ્રી બ્રહ્માનંદ વિદ્યાલય, ઘાંગઘા |
| ૪ | ઐતિહાસિક વિકાસ | પ્રાચીન રમકડાં | શ્રી સુરેન્દ્રનગર-૧૩ પ્રા. શાળા, તા.વઢવાણ | વોટર રોકેટ | શ્રી આર. એ. પટેલ બોયઝ હાઈસ્કૂલ, વઢવાણ |
| ૫ | ગાણિતિક નમૂનાઓ | વર્કિંગ મોડેલ ઓફ મેથ્સ/માઈન્ડ ગેમ | શ્રી થાનગઢ ઉચ્ચ પ્રા. શાળા નં.૧૩, થાન | સંભાવના | શ્રી બ્રહ્માનંદ વિદ્યાલય, ઘાંગઘા |

શાળા દર્શન

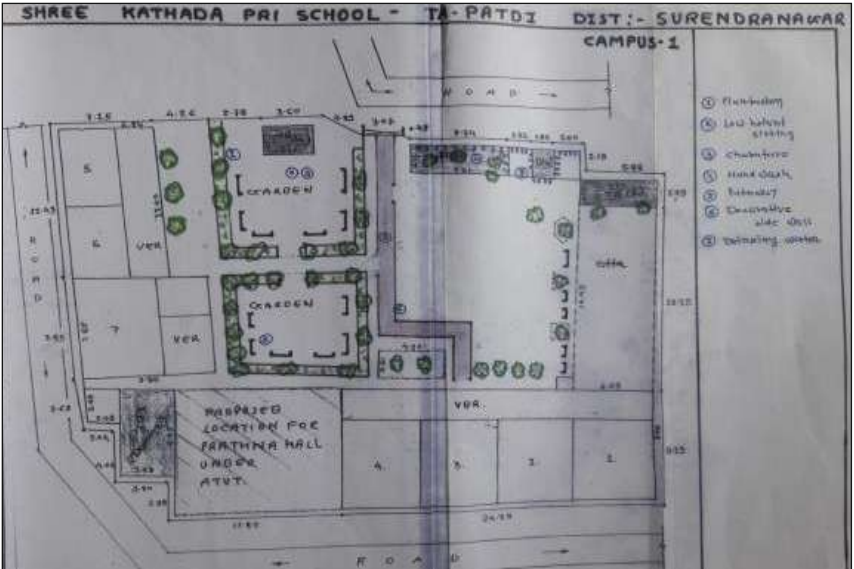
ગ્રામવિકાસનું કેન્દ્રબિંદુ : પ્રાથમિક શાળા - કઠાડા (પાટડી)

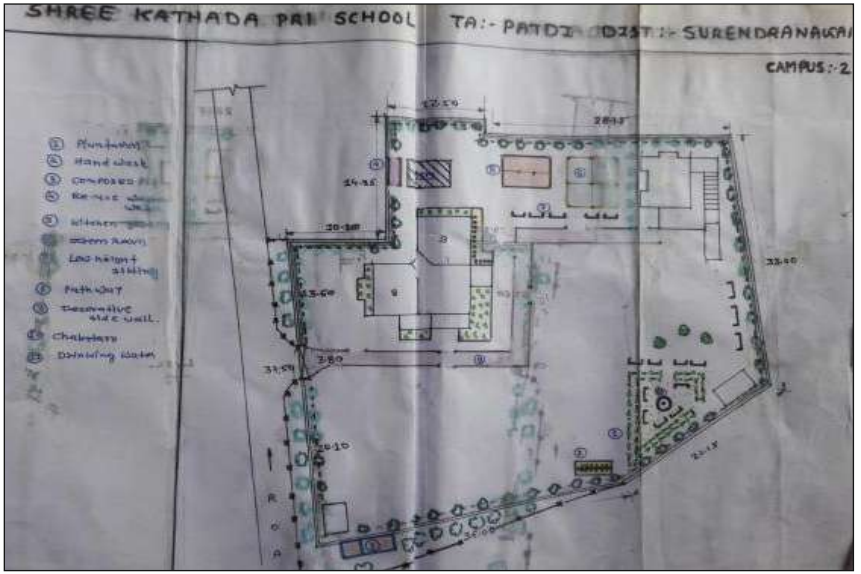
- ડૉ. સી. ટી. ટૂંકિયા

ગ્રામવિકાસનું કેન્દ્રબિંદુ અને શિક્ષણની સાથે સંસ્કારના દ્વિ-મંત્રને સાર્થક કરતી પ્રાથમિક શાળા - કઠાડા (પાટડી)ની ઇ.સ.૧૯૫૦માં દરબારીરાજમાં ગામનો ઉતારો (ચોરો) ગણાતી જગ્યામાં જગ્યા ફાળવીને તારીખ ૧૭/૦૮/૧૯૫૦ના રોજ શાળાની સ્થાપના કરવામાં આવી હતી. ધીરે ધીરે સરકારી યોજના આધારે વિશેષ જગ્યા ઉપર ધોરણ ૧ થી ૮ સુધીની શાળા નિર્માણ પામી. આ શાળાના બે કેમ્પસ આવેલાં છે.

શાળામાં પગ મૂકતાં જ બત્રીસે કોઠે ટીવા પ્રગટે અને માહ્યતો રાજી-રાજી થઈ જાય. ખારાપાટ અને સુકા વિસ્તારમાં પૂંદાવન જેવી શાળાના દર્શન થાય તે અનુભૂતિ અપાર છે.

શાળાનો નકશો :- શાળા બે વિભાગમાં વહેંચાયેલ છે. જેમાં વિભાગ-૧માં ઓફિસ અને ઘો-૫ થી ૮ ચાલે છે. જ્યારે વિભાગ-૨ નવો બનાવેલ છે જેમાં પ્રજ્ઞા વર્ગખંડો અને ધોરણ ૩ થી ૪ બેસે છે.





શાળાનું ભાવાવરણ બાળકેન્દ્રી છે. શાળાની તમામ અભ્યાસિક-સહઅભ્યાસિક પ્રવૃત્તિઓ અને વિશેષ દિન ઉજવણીની વાત હોય - સંચાલનનો દોર બાળકો પાસે જ હોય છે.

પ્રાર્થના સંમેલનની કામગીરી, જેમાં સફાઈ, પાથરણા પાથરવા, વાજિંત્રો વગાડવા, યોગિક્રિયા, પ્રાર્થના, ભજન, ધૂન, સુવિચાર, જાણવા જેવું, આજનું ગુલાબ, આજનો દીપક, પ્રશ્નોત્તરી, આજનું પંચાગ, બાળગીત, રાષ્ટ્રગીત ગાન તથા સાપ્તાહિક હનુમાન ચાલીસાના પાઠ કરવામાં આવે છે.

મધ્યાહન ભોજન સાથે જોડાયેલ શિક્ષક અને બાળકોનું ગૃપ તેની વ્યવસ્થા જેમ સ્વયંસંચાલિત કરે છે. જેમાં સફાઈ, હાથ ધોવાના સાબુ, હાથ સાફ કરવાના રૂમાલ, બાળકો જમ્યા પછી જાતે સાફ કરીને ડીશ યોગ્ય જગ્યાએ મૂકવામાં આવે, વઘેલો ખોરાક કમ્પોઝીટ પીટમાં નાખવો, પાણીની નીકની સફાઈ, જમ્યા પછી જગ્યાની સફાઈ વગેરે બાબતોનું ખાસ ધ્યાન બાળકો રાખે છે.

ગ્રીનસ્કૂલ અંતર્ગત વેસ્ટ ઓડિટ ટીમ, એર ઓડિટ ટીમ, લેન્ડ ઓડિટ ટીમ, બિલ્ડિંગ ઓડિટ ટીમ, વોટર ઓડિટ ટીમ, એનર્જી ઓડિટ ટીમ બનાવવામાં આવેલ છે. જેમાં એક માર્ગદર્શક શિક્ષક અને ઘો-પથી ૮ના ૧૦ બાળકની દરેક ટીમ પખવાડિયામાં એકવાર મિટિંગ કરે છે. પોતાના ક્ષેત્રમાં કરેલ કામગીરીની સમીક્ષા કરી

અને કરવા જેવી કામગીરીનું આયોજન કરી અમલીકરણ કરવામાં આવે છે. છેલ્લા દશ વર્ષથી શિક્ષકોનો પણ ગણવેશ રાખવામાં આવે છે.

ગુણોત્સવ પરિણામ :

શાળામાં પ્રવૃત્તિ દ્વારા શિક્ષણ અપાય છે, જેનું પરિણામ દર વર્ષે ગુણોત્સવમાં છલકે જ છે. પ્રથમ ગુણોત્સવ-ડી ગ્રેડ, બીજો ગુણોત્સવ-સી ગ્રેડ, ત્રીજો અને ચોથો ગુણોત્સવ-બી ગ્રેડ, પાંચમાં ગુણોત્સવથી આઠમાં ગુણોત્સવમાં શાળાને સતત ચાર વર્ષથી એ ગ્રેડ પ્રાપ્ત થયેલ છે.

લોક સહયોગ :

શાળા પ્રવેશોત્સવ અંતર્ગત દર વર્ષે નવીન પ્રવેશપાત્ર બાળકોને ગામમાંથી દાતા દ્વારા દફતર કિટ વિતરણ, વોટરફૂલર, ગામના સર્વાંગીણ ગ્રામવિકાસ ટ્રસ્ટ દ્વારા શાળામાં બાલસંસ્કાર કેન્દ્ર ચલાવવું. વિદ્યાર્થીનીઓ માટે સીવણ વર્ગ ચલાવવો, પ્રાર્થનાખંડમાં પંખા અને લાઈટ ફિટિંગ કરવા માટે ગામમાંથી સહકાર મળેલ છે. તેમજ શાળાને જરૂરી સાઉન્ડ સીસ્ટમ પ્રાપ્ત થયેલ છે. કોરોના સમયમાં ગામમાં માસ્ક વિતરણ કરવામાં આવ્યું છે.

રણકાંઠા-ખારાપાટના વાલીઓ ખાસ કરીને ખેતમજૂરી સાથે જોડાયેલા છે. તેવી પરિસ્થિતિમાં બાળકો શિક્ષણથી વંચિત રહી ના જાય તે માટે એસ.એમ.સી. દ્વારા પૂરા પ્રયત્નો કરવામાં આવે છે. જેના પરિણામના ભાગરૂપે શાળાનો ડ્રોપઆઉટ રેશિયો ૦ (શૂન્ય)% છે. જ્યાં ગ્રામ શિક્ષણ સમિતિ સક્રિય છે ત્યાં સારા પરિણામો મળે છે.

ઓફિસના નીતિ-નિયમ પ્રમાણે સમયાંતરે એસ.એમ.સી.ની મિટિંગ તેમજ વાલી મિટિંગ બોલાવી શાળા પરિવાર સાથે શાળાના-વિદ્યાર્થીઓના હિતમાં કામ થાય એ દ્રષ્ટિથી ચર્ચા કરવામાં આવે છે.

વિવિધ સ્પર્ધાઓ :

૧. ભાષાક્રિયેઝ
૨. માતૃભાષા દિનની ઉજવણી
૩. ભાષા કોર્નર પ્રવૃત્તિઓ
૪. વિજ્ઞાન દિવસની ઉજવણી
૫. મતદાર જાગૃતિ કાર્યક્રમ

૬. કાવ્યગાન સ્પર્ધા
૭. નિબંધલેખન સ્પર્ધા
૮. ચિત્રસ્પર્ધા
૯. વાચન પર્વની ઉજવણી
૧૦. રાષ્ટ્રીય પર્વોની ઉજવણી
૧૧. સાંસ્કૃતિક કાર્યક્રમો
૧૨. સુલેખન સ્પર્ધા
૧૩. કવીઝ સ્પર્ધા – વિષયવસ્તુ સંબંધિત
૧૪. તહેવારોની ઉજવણી
૧૫. પ્રવાસ-પર્યટન

શાળાની શૈક્ષણિક કાર્યપ્રણાલી :

૧. શીખવવા કરતા શીખતા કરવાનો અભિગમ.
૨. શૈક્ષણિક કાર્ય દરમિયાન બાળકો હેતુને સ્પષ્ટ સમજી શકે એ માટે વર્ગખંડ વ્યવહાર અને પ્રવૃત્તિઓનું પૂર્વઆયોજન.
૩. નિદાનાત્મક-ઉપચારાત્મક શિક્ષણકાર્ય દ્વારા બાળકોનું શૈક્ષણિક સ્તર ઊંચું લાવવાના પ્રયત્નો.
૪. કોમ્પ્યુટર અને ઈન્ટરનેટના માધ્યમથી તથા શૈક્ષણિકકાર્ય આપવા અંગેનું આગોતરૂં આયોજન.
૫. મૂલ્યલક્ષી શિક્ષણકાર્ય, જીવનકૌશલ્ય અને અનુભવજન્ય શિક્ષણ.
૬. બાળ મનોવૈજ્ઞાનને ધ્યાનમાં રાખી નિદાન-ઉપચાર થકી સમૃદ્ધિકરણ તરફનું મૂલ્યાંકન.

શાળાની સિદ્ધિઓ :

વર્ષ-૨૦૧૬-૧૭માં તાલુકા કક્ષાએ પ્રથમ નંબરનો ‘શાળા સ્વચ્છતા એવોર્ડ’ તેમજ જિલ્લા કક્ષાનો પ્રથમ નંબરનો “સ્વચ્છ વિદ્યાલય પુરસ્કાર” પ્રાપ્ત થયેલ છે. વર્ષ:૨૦૧૬નો રાજ્ય-રાષ્ટ્રકક્ષાનો સ્વચ્છ વિદ્યાલય પુરસ્કાર માનવ સંસાધન વિકાસમંત્રીશ્રી પ્રકાશ જાવડેકરશ્રીના હસ્તે મળેલ છે.

ગ્રીનસ્કૂલ અંતર્ગત ચાલતા પ્રોજેક્ટોને નિહાળવા તેમજ ગ્રામદર્શન કરવા મહારાષ્ટ્રમાંથી ૧૫૦ જેટલા ખેડૂતો અને કર્મચારીઓ તેમજ સેવાભાવી સંસ્થાના

કાર્યકરોએ વર્ષ-૨૦૧૬માં આ શાળાની મુલાકાતે આવ્યા હતાં.

રણકાંઠા-ખારાપાટ વિસ્તારમાં શાળા આવેલ હોવા છતાં ગામની શાળામાં ૧૦૦ જાતિના અલગ અલગ વૃક્ષોનો ઉછેર કરવામાં આવ્યો છે. મોટાભાગના વૃક્ષોની ઓળખ માટે નામની પ્લેટ લગાવવામાં આવી છે. ઔષધીય વનસ્પતિને ધ્યાનમાં રાખી તેનો પણ ઉછેર કરવામાં આવ્યો છે.

શાળાના જ વેસ્ટ કાટમાળમાંથી શાળાની જરૂરી વસ્તુઓ જેવી કે સફાઈનાં સાધનો મુકવાનાં ઘોડા, પીવાના પાણીનું સ્ટેન્ડ, ઓફિસરૂમની બેઠક, સ્વચ્છતા સંકુલની છત, નળિયાનાં ક્યારા, આર.ઓ.ની વેસ્ટ બોલટમાંથી છોડના કુંડા જેવી અનેકવિધ શાળાની જરૂરી વસ્તુઓ બનાવવામાં આવે છે.

શિક્ષણની પ્રક્રિયા ત્રિ-ઘુવીકરણની છે, જેમાં શિક્ષક, વિદ્યાર્થી અને સમાજ છે. જ્યાં આ ત્રણેયની ગંગોત્રી મળતી હશે ત્યાં પવિત્રતા, પ્રસન્નતા, પરમાર્થ, પ્રગતિ અને પાવન વાતાવરણનું પંચામૃતનું આચમન થતું જ રહે.

આચાર્યનો શિક્ષકો ઉપરનો વિશ્વાસ વટવૃક્ષ બન્યો છે. જેની વડવાઈઓ વિદ્યાર્થીઓ છે. સૌને સાથે જોડીને કામ કરીએ એટલે સફળતા મળવાની જ છે.

શાળામાં અનેક સુવિધાઓથી સભર છે. જેમાં કરવામાં આવતી પ્રવૃત્તિઓના ફોટોગ્રાફ્સ તથા વિશેષતાઓ જાણીએ.

• કોમ્પ્યુટર:

શાળામાં અદ્યતન કોમ્પ્યુટર લેબની વ્યવસ્થા અલગ રૂમમાં છે, જેમાં બાળકોની વયકક્ષા મુજબ પ્રાથમિક જ્ઞાન શિક્ષકો દ્વારા આપવામાં આવે છે, અને શૈક્ષણિકકાર્યમાં પણ ઈન્ટરનેટ-કોમ્પ્યુટરનો ઉપયોગ કરવામાં આવે છે.



• પુસ્તકાલય:

બાળકોની કક્ષા પ્રમાણે પુસ્તકાલયમાંથી વિશેષ વાંચન માટે પુસ્તકો આપવામાં આવે છે. શિક્ષકો પણ તેનો ઉપયોગ કરે છે. જે અંગેનું પુસ્તક ઈસ્યુ રજીસ્ટર નિભાવવામાં આવે છે.



• ગ્રીનરૂમ:

શાળામાં વેલથી સુસજ્જ ગ્રીનરૂમ બનાવવામાં આવેલ છે, જેનું ફ્લોરિંગ વેસ્ટ મોજેક ટાઇલ્સથી બનાવેલ છે. જ્યાં બેસીને બાળકો વાચન તેમજ શૈક્ષણિક કાર્ય કરી શકે છે.



• સેનિટેશન:

કુમાર-કન્યા માટે અલગ શૌચાલયની સુવિધાઓ છે. જેમાં પાણીની સુવિધા, નળની વ્યવસ્થા-વીજળીકરણની સુવિધા ઉભી કરેલ છે. કુમારના સ્વચ્છતા સંકુલમાં બાળકની ઊંચાઈને ધ્યાનમાં રાખીને યુરિનટબ લગાવેલ છે. શાળાના વેસ્ટ કાટમાળમાંથી કુમારના સ્વચ્છતા સંકુલનો શેડ તૈયાર કરવામાં આવેલ છે.



• રામઠાટ પ્રવૃત્તિ:

રામઠાટમાં નહિ નહો નહિ નુકશાનના ધોરણે બાળકોની જરૂરીયાતવાળી વસ્તુઓ રાખવામાં આવે છે, જેનો હિસાબ બાળકો દ્વારા જ નિભાવવામાં આવે છે.



• વોટર હાર્વેસ્ટિંગ:

૧૫ હજાર લીટરની કેપેસિટી ધરાવતા આ અંડરગ્રાઉન્ડ ટાંકામાં વરસાદી પાણીનો સંગ્રહ કરવામાં આવે છે, જેનો ઉપયોગ વૃક્ષોમાં અને બગીચામાં કરવામાં આવે છે, જેને લીઘે વિદ્યાર્થીઓમાં પાણી બચાવવાનો ભાવ જાગૃત થાય છે અને પાણીની કિંમત સમજાય છે.



- **પીવાના પાણીની વ્યવસ્થા:**

પાણીનો વિવેકપૂર્વક ઉપયોગ થાય તે હેતુથી પૂરતા પ્રમાણમાં પુશનળ લગાવવામાં આવ્યા છે, સ્ટેન્ડ પર ગ્લાસ મૂકવામાં આવેલ છે. લોકસહયોગથી મળેલ વોટરકુલર દ્વારા ઉનાળામાં વિદ્યાર્થીઓને ઠંડુ પાણી મળી રહે છે.



- **ઈકો-ક્લબ:**

પક્ષીઓ માટે પીવાના પાણીના કુંડા, ચકલીઘર, પક્ષીચણ માટે ચબૂતરો ગોઠવવામાં આવ્યો છે. જેનાથી વાતાવરણ નેચરલી બન્યું છે. વેસ્ટ વિલાયતી નળીયાથી બગીચામાં ક્યારા પણ બનાવવામાં આવ્યા છે.



- **ભારતમાતા પૂજન:**

રાષ્ટ્રભાવના જાગૃત થાય તે હેતુથી શાળામાં ૨૬ જાન્યુઆરીના દિવસે શાળાના બાળકો તેમજ ગ્રામજનો-વાલીઓ દ્વારા ભારતમાતા પૂજન કરવામાં આવે છે.

‘તેરા વૈભવ અમર રહે માં,
હમ દિન ચાર રહે ના રહે!’



- **સિવણવર્ગ:**

સર્વાંગીણ ગ્રામવિકાસ ટ્રસ્ટ દ્વારા શાળામાં ધોરણ ૬ થી ૮માં ભણતી દીકરીઓને સીવણવર્ગની તાલીમ આપવામાં આવે છે. દીકરીઓ સ્વાવલંબી બને તે હેતુથી ગામની જ તજજ્ઞ દીકરી દ્વારા સીવણનું પ્રાથમિક કામ શીખવવામાં આવે છે.



• અભ્યાસિકા વર્ગ:

છેલ્લા ૧૩ વર્ષથી શાળામાં સમાહમાં બે દિવસ એક-એક કલાક અભ્યાસિકા ચલાવવામાં આવે છે. સવારે ૮.૩૦ થી ૯.૩૦ વધારાના સમયમાં શિક્ષકો બે-બેના ગ્રુપમાં ઘો-પથી ૮ના અભ્યાસમાં સહેજ કચાશ ધરાવતા બાળકોને બોલાવીને અભ્યાસકાર્ય કરવામાં આવે છે. જે વિદ્યાર્થીઓ માટે શૈક્ષણિક રીતે લાભકર્તા છે.



• અક્ષયપાત્ર:

પક્ષીઓના ચણ માટે અક્ષયપાત્રની વ્યવસ્થા છે. બાળકો પોતાના ઘરેથી ચથાશક્તિ ચણ લાવે છે. જે તેમાં રાખવામાં આવે છે. જે નિયમિતપણે ચબૂતરામાં નાખવામાં આવે છે. જેનાથી બાળકોમાં પક્ષીપ્રેમ અને સેવાની ભાવના જાગૃત થાય છે.



• કિચન ગાર્ડન:

કિચન ગાર્ડનમાં સિઝને બલ વિદ્યાર્થીઓના સહયોગથી શાકભાજી ઓર્ગેનિક પદ્ધતિથી ઉગાડવામાં આવે છે, જેનો ઉપયોગ મધ્યાહન ભોજનની રસોઈમાં કરવામાં આવે છે.



• ચિંતન કુટિર:

શાળાના વેસ્ટ કાટમાળમાંથી કુટિર બનાવવામાં આવી છે. જેમાં સ્ટાફ મિટિંગ તેમજ બાળકો વાંચન પણ કરી શકે, હર્યાભર્યા બગીચાની મધ્યમાં ચિંતન કુટિર સુશોભિત છે.



• પ્રજ્ઞાવર્ગ:

શાળામાં ઘો-૧થી ૪માં શ્રેષ્ઠ પ્રજ્ઞાવર્ગ ચાલે છે. તેમજ સમરંગી પ્રવૃત્તિઓ કરાવવામાં આવે છે.



• બાલસંસ્કાર કેન્દ્ર:

નાના ભુલકાઓમાં સંસ્કારોનું સિંચન થાય તે હેતુથી સાપ્તાહિક બાલસંસ્કાર કેન્દ્ર ચલાવવામાં આવે છે. જેમાં સ્વદેશી રમતો, સુભાષિત, અમૃતવચન, બોધકથા, ગીત જેવા વિષયો શીખવવામાં આવે છે.



• પગરખા સ્ટેન્ડ:

શાળાના વેસ્ટ કાટમાળમાંથી બાળકોને પગરખા મુકવા માટે પગરખા ઘર બનાવવામાં આવ્યા છે, જેમાં પગરખા ઉતાર્યા બાદ જ વિદ્યાર્થીઓ અને શિક્ષકમિત્રો પ્રાર્થના અને વર્ગમાં જાય છે, જેનાથી બાળકોમાં સંસ્કારિતા પેદા થાય છે.



• વૃક્ષારોપણ:

શાળા અને ગામના સમન્વયથી વૃક્ષારોપણ કરવામાં આવેલ છે. રણકાંઠા વિસ્તારમાં આવેલ ગામની શાળામાં ૧૦૦ જાતિના વૃક્ષોનો ઉછેર કરવામાં આવ્યો છે. મોટાભાગના વૃક્ષોની ઓળખ માટે નામની પ્લેટ લગાવવામાં આવી છે. ઔષધીય વનસ્પતિને ધ્યાનમાં રાખી તેનો પણ ઉછેર કરવામાં આવ્યો છે.



• સોલાર ઊર્જા:

સૂર્યઊર્જાથી વીજળીની બચત થાય છે. આર્થિક ફાયદો થાય છે. શાળામાં સોલાર સિસ્ટમ કાર્યરત છે.



- **કમ્પોઝિટ:**

વૃક્ષોના ખરેલા પાંદડા, શાળામાં ઉભી કરેલી કચરાની અલગ-અલગ પ્રકારની વ્યવસ્થામાં જૈવિક કચરો અને કાગળ કચરો, માટી, મધ્યાહન ભોજનનો એઠવાડ, ગૌમૂત્ર તેમજ ગોબરને યોગ્ય પદ્ધતિથી પીટમાં નાખવામાં આવે છે. જેમાંથી દેશી પદ્ધતિ પ્રમાણે કમ્પોસ્ટ ખાતર તૈયાર કરી વૃક્ષો-બગીચામાં તેનો ઉપયોગ કરવામાં આવે છે. પ્લાસ્ટિક કચરાનો નાશ કરવામાં આવે છે.



- **અક્ષયદ્રવ્ય:**

દર મહિનાની નિશ્ચિત તારીખે શિક્ષકમિત્રો પાસેથી રૂપિયા ૨૦૦૦/- એકત્રિત કરવામાં આવે છે. જે રકમ શાળાના વિકાસમાં તેમજ વિદ્યાર્થીઓના હિતમાં વાપરવામાં આવે છે. વર્ષ ૨૦૧૮-૧૯ના વર્ષમાં અક્ષયદ્રવ્યની રકમમાંથી શાળાના બંને પરિસરમાં ટપક પદ્ધતિ ગોઠવવામાં આવેલ છે. જેનાથી પાણી બચાવવાનો હેતુ પણ જળવાય છે.



- **બચત બેંક:**

વિદ્યાર્થીઓમાં બચત કરવાનો સ્વભાવ વિકસે તેમજ પોતાની શૈક્ષણિક જરૂરિયાતો પૂરી કરવા બાળકો આત્મનિર્ભર બને તે હેતુથી શાળામાં વિદ્યાર્થીઓની બચત બેંક ચલાવવામાં આવે છે. જે બચત દ્વારા વિદ્યાર્થીઓ સહેલાઈથી શૈક્ષણિક પ્રવાસ પણ કરી શકે છે.



• શાળા પરિવાર :



આચાર્યશ્રી સુખાભાઈ (વર્ગશિક્ષક ધો-૫),
સોલંકી મહેશભાઈ એસ. (પ્રજ્ઞાવર્ગ : ગણિત),
પટેલ ભૂપેન્દ્રભાઈ બી. (ઘોરણ-૩-૪ વર્ગશિક્ષક),
જાદવ ભાવસંગભાઈ (પ્રજ્ઞાવર્ગ : ગુજરાતી),
ગજ્જર ભરતકુમાર (ધો. ૬ થી ૮ સામા.વિજ્ઞાન),
ચૌધરી જયેશભાઈ (ધો. ૬ થી ૮ ગણિત-વિજ્ઞાન),
સુધાર રેખાબેન (ધો. ૬ થી ૮ ગુજ-હિન્દી-સંસ્કૃત)

પ્રાચાર્ય,
જીલ્લા શિક્ષણ અને તાલીમ ભવન, સુરેન્દ્રનગર.

તસવીરો...



ડાયેટના ઓ.એસ. શ્રી ડી.જી.દલવાડીનો
વચનિવૃત્તિ સમારંભ



કમ્પ્યુટર ઓપરેટર શ્રી પ્રતીકલાઈનો
શુભેચ્છા સમારંભ



POSITION PAPERની રજૂઆત કરતા
ડાયેટ પ્રાચાર્યશ્રી ડૉ. સી. ટી. ટૂંકિયા તેમજ ડાયેટ ટીમ



વિજ્ઞાન પ્રદર્શન નિહાળતા
વિજ્ઞાન સલાહકાર શ્રી પી. એમ. મહેતા



વિજ્ઞાન મેળામાં કૃતિની રજૂઆત કરતા
વિદ્યાર્થી

પ્રજારામ નરોત્તમ રાવળ

આવળ, બાવળ, કેર, બોરડી, શુશ્ક, રુક્ષ, ચોફરતી.'

“આ માતાવાડી ઘરતી”

૩ મે, ૧૯૧૭ના રોજ પ્રજારામનો જન્મ વઢવાણમાં થયો હતો. તેમણે પ્રાથમિક શિક્ષણ વઢવાણની રાષ્ટ્રીય શાળામાંથી તેમજ માધ્યમિક શિક્ષણ ત્યાંની દાજીરાજ હાઈસ્કૂલમાંથી પ્રાપ્ત કરેલું. મેટ્રિક થયા પછી તેઓ ૧૯૪૧માં પાટણની આયુર્વેદિક કૉલેજમાંથી સ્નાતક થયા. ૧૯૫૪થી ૧૯૭૨ સુધી તેઓ ભાવનગરની આયુર્વેદ કૉલેજમાં અધ્યાપક અને ૧૯૭૨-૧૯૭૫ સુધી આચાર્યપદે રહીને ૧૯૭૬માં નિવૃત્ત થયેલા.

પ્રજારામ રાવળની કાવ્યયાત્રા ગાંધીયુગના કવિઓ સાથે આરંભાયેલી. તેમનું પ્રથમ કાવ્ય કવિ ગોવિંદ સ્વામી સાથે ‘મહાયુદ્ધ’ (૧૯૪૦) પુસ્તિકામાં ‘આગામી મહાયુદ્ધ’ નામે પ્રગટ થયું હતું. જેમાં વિશ્વયુદ્ધની સંહારક, વિનાશક સ્થિતિ તેમજ માનવજાત માટે સંવેદના પ્રગટ થઈ છે. પ્રજારામનો પ્રથમ કાવ્યસંગ્રહ ‘પદ્મા’ ૧૯૫૬માં પ્રગટ થયેલો. એ સમયે સુંદરમે તેમને ‘નોળવેલના કવિ’ તરીકે બિરદાવ્યા હતા. ત્યારપછી તેમના કાવ્યસંગ્રહો ‘નાન્દી’ (૧૯૬૩) અને ‘નૈવેદ્ય’ (૧૯૮૦) પ્રગટ થયા. તેમના કાવ્યસર્જન અને જીવન પર મહાર્ષિ અરવિંદ તથા શ્રી માતાજીની પ્રભાવક અસર જોવા મળે છે. તેમની મોટાભાગની કવિતાઓમાં ખૂબ સુંદર દ્રશ્યાત્મક રીતે આવે છે. તેમનું ‘ઝાલાવાડી ઘરતી’ કાવ્ય એ એમના વતનપ્રેમનું નોંધપાત્ર પ્રકૃતિગીત છે. તેમનાં ઘણાં કાવ્યોમાં શ્રી અરવિંદનો મહિમા તેમજ શ્રી માતાજીની કૃપાના અનુભવની લાગણી કાવ્યરૂપ પામી છે. આમ ઊર્ધ્વની અભિલાષા, પ્રકૃતિનાં વિવિધ રૂપો, સંવેદનાસભર ચિત્રાત્મકતા એમની કવિતાની વિશિષ્ટતા છે. તેમણે ગીત, સોનેટ અને છંદોબદ્ધ રચનાઓ આપી છે.

પ્રજારામ રાવળે મહર્ષિ અરવિંદનાં કાવ્યોનો અનુવાદ ‘પરબ્રહ્મ’ (૧૯૬૬) આપ્યો. ‘રઘુવંશ (૧૯૮૫) એ એમનો કાલિદાસના મહાકાવ્યનો સમસ્તોકી અનુવાદ છે. ‘પ્રતિપદા’ (૧૯૪૮) એ ગોવિંદ સ્વામીનાં કાવ્યોનું સંપાદન છે. જેમાં પ્રજારામસહસંપાદક હતા.

પ્રજારામવ્યવસાયે વૈદ્ય હતા. વૈદકશાસ્ત્ર એ પણ એમના રસનો વિષય હતો. ‘આયુર્વેદનું અમૃત’ ભાગ ૧ અને ૨ (૧૯૭૪, ૧૯૯૧) તેમના આયુર્વેદના ગ્રંથો છે. તેના પ્રથમ ભાગને ગુજરાત સરકારનું પારિતોષિક મળ્યું હતું. ગુજરાત આયુર્વેદિક યુનિવર્સિટીએ તેમને ડી.લિટ.ની માનાઘ પદવી આપી હતી.

૨૮ એપ્રિલ, ૧૯૯૧ના રોજ સુરેન્દ્રનગરમાં તેમનું અવસાન થયું.

- ઊર્મિલા ઠાકર

(સૌજન્ય: ગુજરાત વિશ્વકોશ ટ્રસ્ટ)

બુક-પોસ્ટ

To _____

સ્થાના :

શ્રી ઝવેરચંદ મેઘાણી

જિલ્લા શિક્ષણ અને તાલીમ ભવન

સુરેન્દ્રનગર

મુદ્રક : ઝબ્મા એન્ટરપ્રાઇઝ, સુરેન્દ્રનગર. (કુલ પેજ-૨૪)